

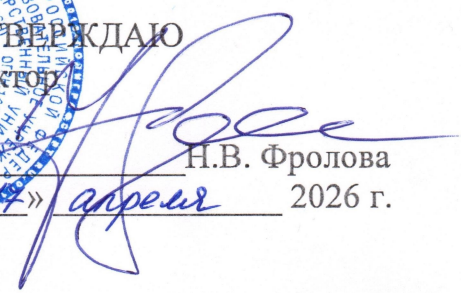


МИНИСТЕРСТВО НАУКИ И ВЫСШЕГО ОБРАЗОВАНИЯ РОССИЙСКОЙ ФЕДЕРАЦИИ  
ФЕДЕРАЛЬНОЕ ГОСУДАРСТВЕННОЕ БЮДЖЕТНОЕ  
ОБРАЗОВАТЕЛЬНОЕ УЧРЕЖДЕНИЕ ВЫСШЕГО ОБРАЗОВАНИЯ  
«СОЧИНСКИЙ ГОСУДАРСТВЕННЫЙ УНИВЕРСИТЕТ»  
(СочиГУ)

Рассмотрен и одобрен  
на заседании Ученого совета  
от 17.04.2026 Протокол № 18



УТВЕРЖДАЮ  
Ректор

  
Н.В. Фролова  
«17 апреля» 2026 г.

ОТЧЕТ  
О САМООБСЛЕДОВАНИИ ФИЛИАЛА  
ФГБОУ ВО «СОЧИНСКИЙ ГОСУДАРСТВЕННЫЙ УНИВЕРСИТЕТ»  
В Г. АНАПЕ КРАСНОДАРСКОГО КРАЯ  
за 2025 год

Директор филиала ФГБОУ ВО «СочиГУ»  
в г. Анапе Краснодарского края



/А.А. Мартынова/

Анапа, 2026 г.

## СОДЕРЖАНИЕ

<b>ВВЕДЕНИЕ</b>	4
<b>РАЗДЕЛ I АНАЛИТИЧЕСКАЯ ЧАСТЬ</b>	5
<b>1 ОБЩИЕ СВЕДЕНИЯ ОБ ОБРАЗОВАТЕЛЬНОЙ ОРГАНИЗАЦИИ</b>	5
1.1 Цель (миссия) филиала	5
1.2 Система управления	6
1.3 Программа развития филиала	
<b>2 ОБРАЗОВАТЕЛЬНАЯ ДЕЯТЕЛЬНОСТЬ</b>	9
2.1 Реализуемые образовательные программы	9
2.1.1 Основные образовательные программы	9
2.1.2 Реализуемы образовательные программы подготовки научно – педагогических кадров в аспирантуре	10
2.1.3 Реализуемые программы дополнительного профессионального образования	10
2.1.4 Реализуемые программы среднего профессионального образования	11
2.2 Содержание и качество подготовки обучающихся	11
2.3 Профориентационная деятельность. Ориентация на потребности труда и востребованность выпускников	18
2.4 Учебно-методическое обеспечение реализуемых образовательных программ	20
2.5 Библиотечно-информационное обеспечение реализуемых образовательных программ	21
2.6 Система оценки качества образования	24
2.7 Кадровое обеспечение по направлениям и специальностям подготовки обучающихся научно – педагогическими работниками	30
2.8 Возрастной состав преподавателей	31
<b>3 НАУЧНО-ИССЛЕДОВАТЕЛЬСКАЯ ДЕЯТЕЛЬНОСТЬ</b>	32
3.1 Основные научные школы	32
3.2 Планы развития основных научных направлений	33
3.3 Объемы проведенных научных исследований	34
3.4 Использование результатов научных исследований в образовательной деятельности, внедрение собственных разработок в производственную	

практику	34
3.5 Анализ эффективности научной деятельности	35
3.6 Патентно-лицензионная деятельность	37
<b>4 МЕЖДУНАРОДНАЯ ДЕЯТЕЛЬНОСТЬ</b>	<b>38</b>
4.1 Результативность форм международного сотрудничества: участие в международных образовательных и научных программах	38
4.2 Обучение иностранных студентов	38
4.3 Мобильность научно-педагогических работников и студентов в рамках международных межвузовских обменов	38
<b>5. ВНЕУЧЕБНАЯ РАБОТА</b>	<b>39</b>
5.1 Сведения об организации воспитательной работы в ВУЗе и участии студентов и педагогических работников в общественно-значимых мероприятиях	39
<b>6. МАТЕРИАЛЬНО-ТЕХНИЧЕСКОЕ ОБЕСПЕЧЕНИЕ</b>	<b>47</b>
6.1 Материально-техническая база филиала (недвижимое имущество, ОЦДИ, иное)	47
6.2 Материально-техническая база по направлениям подготовки	48
6.3 Развитие и оснащение лабораторной базы	48
6.4 Социально-бытовые условия филиала: пункты питания, медицинское обслуживание и спортивно-оздоровительные комплексы	50
<b>РАЗДЕЛ II. АНАЛИЗ ПОКАЗАТЕЛЕЙ ДЕЯТЕЛЬНОСТИ ВУЗА ПРИ САМООБСЛЕДОВАНИИ ЗА 2025 ГОД</b>	<b>54</b>

## ВВЕДЕНИЕ

Отчет о самообследовании филиала ФГБОУ ВО «Сочинский государственный университет» в г. Анапе Краснодарского края (далее Филиал) составлен в соответствии с требованиями пункта 3 части 2 статьи 29 Федерального закона от 29 декабря 2012 года №273-ФЗ «Об образовании в Российской Федерации» и проводился с целью обеспечения информационной открытости образовательной организации.

Предметом анализа в процессе самообследования Филиала явилось содержание и качество подготовки обучающихся, кадровое, материально-техническое, информационно-библиотечное обеспечение образовательного процесса, международная и научно-исследовательская деятельность.

Структура отчета соответствует требованиям Приказов Министерства образования и науки РФ от 14.06.2013 № 462 «Об утверждении Порядка проведения самообследования образовательной организацией» (изм. приказ № 1218 от 14.12.2017) и Методических рекомендаций Минобрнауки России от 21.03.2014.

В процессе самообследования Филиала ФГБОУ ВО «Сочинский государственный университет» в г. Анапе Краснодарского края проведена оценка образовательной деятельности, системы управления, содержания и качества подготовки обучающихся, организации учебного процесса, востребованности выпускников, качества кадрового, учебно-методического, библиотечно-информационного обеспечения, материально-технической базы, функционирования внутренней системы оценки качества образования, анализ показателей деятельности.

В структуру отчёта включены аналитическая часть и результаты анализа показателей деятельности. Аналитическая часть содержит разделы: общие сведения об образовательной организации; образовательная деятельность; научно-исследовательская деятельность; международная деятельность; внеучебная работа; материально-техническое обеспечение.

Показатели самообследования сформированы в рамках проведения мониторинга эффективности образовательных организаций высшего образования (приложение № 4 к Приказу Минобрнауки РФ от 10.12.2013 № 1324 «Показатели деятельности образовательной организации высшего образования, подлежащей самообследованию» и Приказа Минобрнауки России от 15.02.2017 № 136 «О внесении изменений в показатели деятельности образовательной организации, подлежащей самообследованию, утвержденные приказом Министерства образования и науки Российской Федерации от 10 декабря 2013 года № 1324»)

Отчет рассмотрен на Ученом совете СочиГУ, протокол № 18 от 17 апреля 2026 года размещен на официальном сайте Филиала в сети Интернет ([aparauniver.ru](http://aparauniver.ru)) и направлен учредителю.

## РАЗДЕЛ I АНАЛИТИЧЕСКАЯ ЧАСТЬ

### 1 ОБЩИЕ СВЕДЕНИЯ ОБ ОБРАЗОВАТЕЛЬНОЙ ОРГАНИЗАЦИИ

**Полное официальное название филиала** - филиал федерального государственного бюджетного образовательного учреждения высшего образования «Сочинский государственный университет» в г. Анапе Краснодарского края

**Сокращенное название** - филиал ФГБОУ ВО «СочиГУ» в г. Анапе Краснодарского края

**Адрес местонахождения:** 353456, Краснодарский край, г. Анапа, пр. Пионерский, д. 28,

**Телефон, факс:** +7 (86133) 3-26-09

**E-mail:** [afsgu@mail.ru](mailto:afsgu@mail.ru)

**Директор:** Мартынова Алла Александровна

#### 1.1 Цель (миссия) филиала

Миссия, цель и задачи Филиала закреплены в Программе развития филиала ФГБОУ ВО «Сочинский государственный университет» в г. Анапе Краснодарского края на период 2023-2032 гг., принятой решением Ученого совета СГУ 23.11.2023, протокол № 3.

Миссия Филиала – развитие системы непрерывного инновационного образования, проведение прикладных научных исследований, для обеспечения сбалансированного обновления кадров, необходимых для устойчивого социально-экономического развития туристско-рекреационных территорий Краснодарского края.

Стратегическая цель Филиала - формирование современного Филиала, инновационного образовательного центра, центра сетевого взаимодействия со стратегическими партнерами в рамках реализации национального проекта «Туризм и индустрия гостеприимства», обеспечивающего сбалансированное обновление кадров, необходимых для устойчивого социально-экономического развития Краснодарского края.

Достижение цели и выполнение миссии филиала ФГБОУ ВО «СочиГУ» в г. Анапе Краснодарского края осуществляются с помощью решения комплекса задач, стоящих перед Филиалом:

1. Совершенствование образовательной модели Филиала с целью подготовки конкурентоспособных специалистов новой формации, ориентированных на решение сложных управленческих, финансово-экономических, производственных и технологических задач социально-экономического развития региона, в условиях глобальных вызовов и рисков (образовательная политика).

2. Формирование в Филиале воспитывающей, образовательной и профессиональной среды, на основе системы национальных ценностей, российской культуры и истории (молодежная политика).

3. Совершенствование механизмов воспроизводства управленческих, педагогических кадров, способных обеспечить инновационное развитие и высокий уровень качества образовательных услуг и результатов НИР (политика по развитию человеческого капитала).

4. Создание современного имущественного комплекса, оснащение образовательных и рекреационных пространств Филиала современным оборудованием, в том числе использования различных форм партнерства (политика по развитию инфраструктуры).

5. Позиционирование и продвижение Филиала на региональном уровне (политика в области развития партнерской сети).

Решение поставленных задач обеспечивается внедрением передовых технологий в образовательную, научно-исследовательскую, инновационную деятельность, формированием профессиональных компетенций и квалификаций, на основе взаимодействия с предприятиями малого и среднего бизнеса, академической научной общественностью, а также органами государственной власти и органами местного самоуправления.

## 1.2 Система управления

Управление Филиалом осуществляется в соответствии с законодательством Российской Федерации, Уставом СочиГУ, Положением о филиале, на основе сочетания принципов единоначалия и коллегиальности.

Система управления имеет следующую структуру:

- в Филиале действует коллегиальный орган, осуществляющий его общее руководство - Ученый совет филиала;
- непосредственное управление деятельностью Филиала осуществляет директор;
- руководство определенными направлениями деятельности Филиала осуществляют заместители директора:
  - заместитель директора по учебной и воспитательной работе;
  - заместитель директора по связям с общественностью.

Филиал имеет в своей структуре кафедры:

- кафедру управления, экономики и социально-гуманитарных дисциплин;
- кафедру социально-культурного сервиса и туризма, непосредственное руководство которыми осуществляют заведующие кафедрами.

Непосредственное руководство организацией учебного процесса в Филиале осуществляют начальник учебного отдела направлений подготовки высшего образования и заведующий отделением среднего профессионального образования.

В штатном расписании Филиала предусматриваются должности профессорско-преподавательского состава, педагогических работников,

административно-управленческого, учебно-вспомогательного и прочего обслуживающего персонала.

В целях учета мнения обучающихся по вопросам управления Филиалом, а также при принятии локальных нормативных актов, затрагивающих их права и законные интересы, создан и действует Объединенный совет обучающихся (Студенческий совет).

### **1.3 Программа развития Филиала**

Достижение целей Программы развития, решение поставленных задач и выполнение миссии филиала ФГБОУ ВО «СочиГУ» в г. Анапе Краснодарского края осуществляются с помощью скоординированного выполнения комплекса мероприятий, которые сгруппированы по направлениям деятельности филиала:

1. Образовательная политика.

Мероприятия:

1.1 Лицензирование новых конкурентоспособных образовательных программ высшего образования и среднего профессионального образования.

1.2 Увеличение среднего балла ЕГЭ студентов, принятых по результатам ЕГЭ на обучение по очной форме по программам бакалавриата за счет средств соответствующих бюджетов бюджетной системы Российской Федерации и по договорам об оказании платных образовательных услуг физическими и юридическими лицами.

1.3 Увеличение количества договоров с новыми предприятиями и организациями реального сектора экономики г. Анапа, Краснодарского края.

1.4 Увеличение общей численности студентов, обучающихся по программам высшего и среднего профессионального образования.

2. Молодежная политика.

Мероприятия:

2.1 Увеличение количества проведенных мероприятий по духовно - нравственному и патриотическому воспитанию молодежи.

2.2 Увеличение количества мероприятий по формированию ценностей здорового образа жизни, студенческих соревнований и развитие студенческого спорта, создание условий для физического развития молодежи.

2.3 Увеличение количества обучающихся, вовлеченных в добровольческую (волонтерскую) деятельность, включая обучающихся с инвалидностью и ограниченными возможностями здоровья.

3. Политика по развитию человеческого капитала.

Мероприятия:

3.1 Увеличение доли НПП в возрасте до 39 лет.

3.2 Увеличение числа перспективных бакалавров, рекомендуемых к обучению в магистратуре, аспирантуре головного вуза с последующим приглашением трудоустройства в Филиале.

3.3 Сохранение доли научно – педагогических работников, имеющих ученую степень и (или) ученое звание в общем числе работников, реализующих образовательную программу высшего образования.

3.4 Увеличение доли педагогических работников программ среднего профессионального образования, имеющих категорию.

4. Политика по развитию инфраструктуры.

Мероприятия:

4.1 Наличие аудиторий, оснащенных современным оборудованием и виртуальными аналогами.

4.2 Совершенствование условий для обучения инвалидов и лиц с ограниченными возможностями здоровья, в том числе адаптированного производственного оборудования с учетом имеющегося соглашения о сотрудничестве от 01.09.2022 года с Ресурсным учебно-методическим центром по обучению инвалидов и лиц с ОВЗ ФГАОУ ВО «ЮФУ».

5. Политика в области развития партнерской сети.

Мероприятия:

5.1 Расширение форм взаимодействия, выстраивание долгосрочных взаимоотношений со стратегическими партнерами, по подготовке высококвалифицированных специалистов по востребованным профессиям, по реализации научно-исследовательских, творческих, социальных, просветительских проектов, в рамках реализации национального проекта «Туризм и индустрия гостеприимства».

5.2 Увеличение объема средств от исследований, разработок, научно-технических услуг и/или реализации творческих проектов по договорам с организациями реального сектора экономики и за счёт средства бюджета субъекта Российской Федерации и местных бюджетов на одного НПП.

5.3 Совместно с органами местного самоуправления муниципального образования город-курорт Анапа и иными стратегическими партнерами Филиала разработать совместные социальные проекты (программы) по удержанию специалистов в регионе.

Таким образом, реализация программы развития филиала ФГБОУ ВО «Сочинский государственный университет» в г. Анапе Краснодарского края способствует достижению Филиалом значимых позиций по профильным направлениям научно-образовательной деятельности (сервис, туризм и гостиничное дело) в городе – курорте Анапе и Краснодарского края, а также по обеспечению условий для всесторонней профессиональной подготовки и гармоничного развития обучающихся в Филиале, для активной творческой деятельности и профессионального роста преподавателей и сотрудников.

## 2. ОБРАЗОВАТЕЛЬНАЯ ДЕЯТЕЛЬНОСТЬ

### 2.1 Реализуемые образовательные программы

#### 2.1.1 Основные образовательные программы

На основании действующей лицензии на право осуществления образовательной деятельности в Филиале ФГБОУ ВО «Сочинский государственный университет» в г. Анапе Краснодарского края осуществляется образовательная деятельность по следующим уровням образования: среднее профессиональное образование, высшее образование.

Обучение осуществляется по очной, очно - заочной и заочной формам обучения. Обучение ведется на русском языке.

Учебный процесс осуществляется на основании Федеральных государственных образовательных стандартов высшего образования и среднего профессионального образования. Формирование контингента обучающихся осуществляется на основании утвержденных Правил приема в вузы в количестве, определяемом в пределах контрольных цифр приема.

Освоение образовательных программ студентами Филиала удостоверяется выдачей выпускникам документов о высшем и среднем профессиональном образовании, установленного Министерством науки и высшего образования Российской Федерации образца.

Перечень реализуемых программ высшего образования представлен в таблице 1.

#### Таблица 1 – Перечень реализуемых образовательных программ высшего образования

Код	Наименование образовательной программы	Срок обучения		
		Очная форма обучения	Очно-заочная форма обучения	Заочная форма обучения
Высшее образование				
38.03.01	Экономика	-	-	4 года 11 месяцев
38.03.04	Государственное и муниципальное управление	-	4 года 6 месяцев	4 года 11 месяцев
43.03.02	Туризм	4 года	-	4 года 11 месяцев
43.03.03	Гостиничное дело	4 года	-	4 года 11 месяцев

Численность обучающихся по реализуемым в филиале образовательным программам высшего образования по состоянию на 01.10.2025 представлена в таблице 2.

**Таблица 2 - Численность обучающихся по реализуемым в филиале образовательным программам высшего образования по состоянию на 01.10.2025**

Форма обучения	Численность обучающихся
ОФО	46
ЗФО	72
ОЗФО	66
<b>ИТОГО</b>	<b>184</b>

### **2.1.2 Реализуемые образовательные программы подготовки научно-педагогических кадров в аспирантуре**

Программы подготовки научно-педагогических кадров в аспирантуре филиалом ФГБОУ ВО «Сочинский государственный университет» в г. Анапе Краснодарского края не реализуются.

### **2.1.3 Реализуемые программы дополнительного профессионального образования**

В 2025 году на базе филиала ФГБОУ ВО «СГУ» в г. Анапе были реализованы следующие программы дополнительного профессионального образования, отраженные в Таблице 3.

**Таблица 3 - программы дополнительного профессионального образования**

№ п/п	Наименование программы	Количество часов	Количество слушателей
<b>Программы профессиональной переподготовки</b>			
1	Юриспруденция	300	6
<b>Программы повышения квалификации</b>			
2	Информационно-коммуникационные технологии в деятельности образовательных организаций	32	0
3	Администратор службы питания на предприятиях индустрии гостеприимства	36	0
4	Совершенствование профессиональных компетенций с учетом специфики туристских ресурсов региона в сфере экскурсионной деятельности	78	0
<b>Итого</b>		-	6

Таким образом, за отчетный период на базе филиала ФГБОУ ВО «СГУ» в г. Анапе были реализованы четыре программы дополнительного профессионального образования.

По окончании обучения 6 слушателей получили диплом о профессиональной переподготовке установленного образца.

#### **2.1.4 Реализуемые программы среднего профессионального образования**

В соответствии с действующей лицензией Филиал «СГУ» в г. Анапе Краснодарского края в 2025 году реализовывал обучение по специальностям среднего профессионального образования.

Перечень реализуемых образовательных программ среднего профессионального образования представлен в таблице 4.

**Таблица 4 - Перечень реализуемых образовательных программ среднего профессионального образования**

Код	Наименование	Срок обучения		
		Очная форма обучения	Очно-заочная форма обучения	Заочная форма обучения
43.02.10	Туризм	2 года 10 месяцев	-	-
43.02.16	Туризм и гостеприимство	1 год 10 месяцев	-	-
43.02.16	Туризм и гостеприимство	2 года 10 месяцев	-	-

Численность обучающихся по реализуемым в Филиале образовательным программам СПО по состоянию на 01.10.2025 представлена в таблице 5.

**Таблица 5 – Численность обучающихся по реализуемым программам среднего профессионального образования на 01.10.2025**

Форма обучения	Среднее профессиональное образование
ОФО	39
ЗФО	-
ИТОГО	39

#### **2.2 Содержание и качество подготовки обучающихся**

Одним из важных условий реализации образовательного процесса и гарантии качества образовательной деятельности является качество учебно-методического обеспечения. В Филиале ведется постоянная работа по

актуализации и совершенствованию учебно-методического обеспечения в соответствии с требованиями федеральных государственных образовательных стандартов, учетом запросов регионального рынка труда и предложений обучающихся. Приоритетными направлениями учебно-методической работы университета в 2025 учебном году являлись продолжение трансформации образовательного процесса в сторону практико-ориентированных технологий обучения, развитие системы независимой оценки результатов обучения и обеспечение качества образования, реализация стандартов ФГОС ВО 3++.

Все реализуемые филиалом ФГБОУ ВО «СочиГУ» в г. Анапе Краснодарского края основные профессиональные образовательные программы, учебные планы по всем направлениям подготовки разрабатываются в соответствии с Федеральными государственными образовательными стандартами высшего образования и среднего профессионального образования и иными нормативными документами в сфере высшего и среднего профессионального образования.

### **Содержание ОПОП, реализуемых в филиале по направлениям высшего образования**

Основным документом, определяющим организацию и содержание учебного процесса, является основная профессиональная образовательная программа (ОПОП) направления подготовки.

Структура и содержание основных профессиональных образовательных программ соответствует требованиям Федеральных государственных образовательных стандартов высшего образования (ОПОП ВО). Трудоемкость освоения соответствует требованиям стандартов.

Направленность (профиль) образовательных программ определена в соответствии с требованиями рынка труда и характеризует ориентацию ОПОП на конкретные области знания и (или) виды деятельности и определяет ее предметно-тематическое содержание, преобладающие виды учебной деятельности обучающихся и требования к результатам ее освоения.

ОПОП регламентирует цели, ожидаемые результаты, содержание, условия и технологии реализации образовательного процесса, оценку качества подготовки выпускника по данному направлению подготовки и включает в себя: учебный план, рабочие программы учебных курсов, предметов, дисциплин (модулей) и другие материалы, обеспечивающие качество подготовки обучающихся, а также программы практик, календарный учебный график и методические материалы, обеспечивающие реализацию соответствующей образовательной программы, а также рабочую программу воспитания и календарный план воспитательной работы.

Осуществляя образовательную деятельность по образовательным программам Филиал ФГБОУ ВО «СочиГУ» в г. Анапе обеспечивает:

- проведение учебных занятий по дисциплинам (модулям) учебного плана в различных формах;

- проведение учебной, производственной, преддипломной практик в форме практической подготовки;

- осуществление контроля качества освоения образовательной программы посредством текущего контроля успеваемости, промежуточной и государственной итоговой аттестации обучающихся.

Образовательная деятельность по образовательной программе проводится:

- в форме контактной работы обучающихся с педагогическими работниками Филиала и (или) лицами, привлекаемыми организацией к реализации образовательных программ на иных условиях (далее – контактная работа);

- в форме самостоятельной работы обучающихся.

Контактная работа может быть аудиторной, внеаудиторной, а также проводиться в электронной информационно-образовательной среде.

Контактная работа при проведении учебных занятий по дисциплинам (модулям) включает в себя:

- занятия лекционного типа и (или) занятия семинарского типа (семинары, практические занятия, практикумы, лабораторные работы, коллоквиумы и иные аналогичные занятия), и (или) групповые консультации, и (или) индивидуальная работа обучающихся с педагогическими работниками Филиала и (или) лицами, привлекаемыми Филиалом к реализации образовательных программ на иных условиях, определяемых организацией самостоятельно;

- иную контактную работу (при необходимости), предусматривающую групповую или индивидуальную работу обучающихся с педагогическими работниками Филиала и (или) лицами, привлекаемыми Филиалом к реализации образовательных программ на иных условиях, определяемых организацией самостоятельно.

Минимальный и максимальный объемы контактной работы обучающегося с преподавателем определяются Положением о контактной работе обучающихся с преподавателем в ФГБОУ ВО «СочиГУ».

До начала периода обучения по образовательной программе Учебный отдел Филиала на основе утвержденных учебных планов и календарных учебных графиков формирует расписание учебных занятий на соответствующий период обучения, проводимых в форме контактной работы и размещает его на официальном сайте Филиала в разделе «Студентам».

При составлении расписаний учебных занятий исключаются нерациональные затраты времени обучающихся с тем, чтобы не нарушалась их непрерывная последовательность и не образовывались длительные перерывы между занятиями.

Продолжительность учебного занятия в форме контактной работы не превышает 90 минут, предусмотрены перерывы между учебными занятиями не менее 5 минут. Продолжительность учебных занятий в форме контактной работы и перерывы определены расписанием звонков Филиала.

При реализации образовательных программ Филиал обеспечивает обучающимся возможность освоения факультативных (необязательных для изучения при освоении образовательной программы), элективных (избираемых в обязательном порядке) дисциплин, а также дисциплин по выбору, позволяющую обеспечить академическую мобильность студентов как элемент индивидуального подхода к обучению студентов.

Программы бакалавриата в соответствии с ФГОС ВО включают в себя учебные занятия по физической культуре и спорту, элективные дисциплины по физической культуре и спорту. Для образовательных программ, разработанных в соответствии с федеральными государственными образовательными стандартами высшего образования, зачетная единица эквивалентна 36 академическим часам.

Обязательный минимум содержания дисциплин (компетенции) полностью отражены в учебных планах, рабочих программах дисциплин (РПД) и фондах оценочных средств (ФОС).

Общий срок освоения основных образовательных программ бакалавриата соответствует Федеральным государственным образовательным стандартам.

Объем учебной нагрузки студента в неделю составляет 24 часа аудиторных занятий, 54 часа – общая недельная нагрузка студентов.

В соответствии с требованиями Федеральных государственных образовательных стандартов высшего образования в учебных планах соблюдается продолжительность сроков теоретического обучения, практик, каникул, общего объема каникулярного времени в году, государственной итоговой аттестации.

Общая продолжительность каникул в течение учебного года составляет:

- при продолжительности обучения в течение учебного года более 39 недель – не менее 7 недель и не более 10 недель;

- при продолжительности обучения в течение учебного года не менее 12 недель и не более 39 недель – не менее 3 недель и не более 7 недель.

При расчете продолжительности обучения и каникул в указанную продолжительность не входят нерабочие праздничные дни. Осуществление образовательной деятельности по образовательной программе в нерабочие праздничные дни не проводится.

В соответствии с требованиями Минобрнауки Российской Федерации информация об образовательных программах размещена на официальном сайте Филиала <http://anapauniver.ru>, в разделе «Сведения об образовательной организации».

### **Содержание ППССЗ, реализуемых в Филиале по специальностям среднего профессионального образования**

Программа подготовки специалиста среднего звена (ППССЗ) специальности является системой учебно-методических документов, сформированной на основе федерального государственного образовательного

стандарта среднего профессионального образования (ФГОС СПО) по данной специальности. ППССЗ регламентирует цели, ожидаемые результаты, содержание, условия и технологии реализации образовательного процесса, оценку качества подготовки выпускника по данной специальности и включает в себя учебный план, календарный учебный график, рабочие программы учебных курсов, предметов, дисциплин (модулей), программы учебной и производственной практики, методические материалы, обеспечивающие реализацию соответствующей образовательной технологии, а также рабочую программу воспитания и календарный план воспитательной работы.

Основные образовательные программы и учебные планы соответствуют ФГОС СПО в части требования к обязательному минимуму содержания ППССЗ подготовки дипломированных специалистов по объему часов, отводимых на изучение дисциплин и их циклов и разделов, а также по продолжительности, видам, содержанию и организации теоретического обучения, практик, промежуточных и государственной итоговой аттестаций.

### **Организация практик в форме практической подготовки обучающихся по направлениям высшего и среднего профессионального образования**

Организация практик в форме практической подготовки студентов Филиала в 2025 году осуществлялась в соответствии с «Положением о практической подготовке обучающихся ФГБОУ ВО «Сочинский государственный университет», утвержденным приказом ректора от 30.12.2020 № 1154 (с изм., Приказ № 121 от 03.04.2024).

Для обеспечения практики в форме практической подготовки студентов, обучающихся по направлениям подготовки высшего образования 38.03.01 Экономика, 38.03.04 Государственное и муниципальное управление, 43.03.02 Туризм, 43.03.03 Гостиничное дело, а также для прохождения практики обучающихся по специальностям СПО 43.02.10 Туризм и 43.02.16 Туризм и гостеприимство заключены договоры о проведении практик в форме практической подготовки с профильными организациями и учреждениями.

По каждой образовательной программе:

- по всем видам практик в форме практической подготовки, включенных в учебный план, в полном объеме разработаны программы практик в форме практической подготовки, соответствующие требованиям ФГОС;

- программы всех видов практик в форме практической подготовки, входящих в учебный план направления подготовки, представлены на сайте Филиала <http://www.anapauniver.ru/>;

- имеются договоры о базах практики в форме практической подготовки, договоры на проведение практики в форме практической подготовки обучающихся, приказы о направлении обучающихся на практику в форме практической подготовки, отчёты обучающихся по практике в форме практической подготовки;

- наличие и качество содержания отчетов обучающихся по практикам в форме практической подготовки подтверждает достаточно высокий уровень готовности обучающихся к практической реализации знаний.

Обеспеченность документами всех видов практик составляет 100%.

Базы проведения практик обучающихся определяются направленностью основных профессиональных образовательных программ. Студенты участвуют в реальных бизнес-процессах, получают полезные навыки принятия решений в условиях мультизадачности, приобщаются к корпоративной культуре.

Материалы, собранные во время прохождения практики в форме практической подготовки, используются в дальнейшем образовательном процессе, при написании курсовых работ и проектов, выпускных квалификационных работ, в докладах на студенческих научно-практических конференциях.

Взаимодействуя в части практической подготовки, Филиал и работодатели обеспечивают должный уровень готовности выпускников к самостоятельной работе на производстве.

### **Качество подготовки обучающихся**

Реагируя на динамично меняющиеся требования рынка труда к выпускникам в части уровня практической подготовки, университет выстраивает тесное взаимодействие с работодателями. В числе основных направлений взаимодействия Филиала с работодателями можно выделить: организацию и проведение производственной и преддипломной практики студентов в форме практической подготовки; участие в открытых защитах отчетов по практике; участие работодателей в разработке образовательных программ и непосредственно в образовательном процессе; работа в составе ГЭК, согласование тематики курсовых работ и проектов, выпускных квалификационных работ; выполнение проектов и выпускных квалификационных работ по заявкам работодателей и внедрение результатов исследований в практическую деятельность.

Практико-ориентированное обучение происходит за счет привлечения к образовательному процессу высококвалифицированных специалистов из различных отраслей реального сектора экономики, которые влияют на качество образования, участвуя в реализации образовательных программ, как на стадии разработки учебных курсов, так и в процессе формирования предметных компетенций (чтение лекций, проведение мастер-классов и семинаров, практик и др.); в независимой внешней оценке программ в качестве экспертов; во внутренней оценке фактических результатов обучения студентов и выпускников и предоставляемых гарантий качества образования. Привлечение руководителей и работников организаций, деятельность которых связана с направленностью реализуемых образовательных программ к участию в работе государственных экзаменационных комиссий, является обязательным условием организации государственной итоговой аттестации.

Ежегодно проводится анкетирование работодателей с целью выявления уровня удовлетворенности работодателей качеством подготовки выпускников филиала.

Во все образовательные программы бакалавриата внедрена проектная деятельность, которая выражается в подготовке и реализации студенческих проектов различных направлений подготовки.

Обеспечение качества подготовки выпускников является неотъемлемой частью образовательного процесса в Филиале. Контроль качества подготовки осуществляется постоянно в течение всего периода обучения посредством контроля посещаемости, текущего и промежуточного контроля знаний, проведения независимой оценки знаний обучающихся, участия их в федеральном интернет-экзамене.

Текущий контроль успеваемости обеспечивает оценивание хода освоения дисциплин (модулей) и прохождения практик в форме практической подготовки. Промежуточная аттестация обучающихся (далее – промежуточная аттестация) – оценивание промежуточных и окончательных результатов обучения по дисциплинам (модулям) и практикам (в том числе результатов курсового проектирования (выполнения курсовых работ)).

Формы промежуточной аттестации, ее периодичность и порядок ее проведения, а также порядок и сроки ликвидации академической задолженности устанавливаются локальными нормативными актами СочиГУ.

Порядок проведения промежуточной аттестации включает в себя систему оценивания результатов промежуточной аттестации и критерии выставления оценок.

В ходе промежуточной аттестации большинство обучающихся показывают достаточный уровень знаний, умений и готовностей по изученным дисциплинам. Промежуточный контроль осуществляется в соответствии с утвержденным рабочим учебным планом.

Освоение образовательных программ в университете завершается обязательной государственной итоговой аттестацией (ГИА) выпускников, целью которой является оценка сформированности совокупности компетенций, предусмотренных ФГОС ВО, готовность к выполнению профессиональных задач в соответствии с требованиями образовательных стандартов. Государственная итоговая аттестация включает в себя защиту выпускных квалификационных работ (ВКР), включая подготовку к процедуре защиты и защиту, а также подготовку к сдаче и сдачу государственного экзамена (если организация включила государственный экзамен в состав ГИА). Механизмы независимой оценки знаний на уровне государственной итоговой аттестации заложены в процедуру ГИА на законодательном уровне Порядком проведения государственной итоговой аттестации по образовательным программам высшего образования – программам бакалавриата, программам специалитета и программам магистратуры (утвержден приказом Минобрнауки России от 29 июня 2015 года № 636) и прописаны в Положении о государственной итоговой аттестации СГУ и Положении о подготовке и защите ВКР в ФГБОУ ВО «СГУ».

ГИА проводится государственными экзаменационными комиссиями с обязательным привлечением независимых экспертов – руководителей и работников организаций, деятельность которых связана с направленностью реализуемых образовательных программ (не менее 50% состава комиссии).

При утверждении тем выпускных квалификационных работ отдается предпочтение темам, сформулированным представителями организаций и предприятий, соответствующих направленности ОПОП ВО и представляющими собой актуальную производственную (научно-исследовательскую) задачу. В обязательном порядке перед процедурой защиты осуществляется проверка ВКР на наличие заимствований (проверка на плагиат). Итоги государственной итоговой аттестации выпускников филиала в 2024-2025 учебном году отражены в разделе 2.6.

В соответствии с требованиями федеральных государственных образовательных стандартов Филиал обеспечивает каждого студента информационно-справочной, учебной и учебно-методической литературой, учебными пособиями, научной литературой и периодическими изданиями, доступом в электронно-библиотечные системы и в электронную информационно-образовательную среду организации.

### **2.3 Профориентационная деятельность. Ориентация на потребности труда и востребованность выпускников**

Профориентационная деятельность филиала реализуется в соответствии с ежегодным планом профориентационных мероприятий на учебный год, который рассматривается и утверждается на ученом совете филиала.

Филиал ФГБОУ ВО «Сочинский государственный университет» в г. Анапе Краснодарского края имеет деловые связи с ведущими предприятиями региона и использует все возможности для привлечения ресурсов этих предприятий к учебному процессу, что способствует выполнению требований ФГОС к уровню и качеству подготовки специалистов, а также решению вопросов по трудоустройству выпускников.

Потребность регионального рынка в специалистах определяется через взаимодействие со всеми службами и центром занятости города – курорта Анапа. В Филиале традиционно проходят встречи с руководителями базовых предприятий, широко практикуется проведение на их базе практических занятий, на страницах периодической печати освещаются вопросы качества подготовки специалистов для сферы гостеприимства, вносятся предложения в администрацию города-курорта Анапа по переподготовке и повышению квалификации работников санаторно-курортного комплекса.

Научно-практические конференции на базе филиала СочиГУ в г. Анапе Краснодарского края всегда проходят при активном участии руководителей базовых предприятий, представителей администрации и СМИ.

Ежегодно студентами Филиала в рамках проведения Международной туристской выставки «Анапа – самое яркое солнце России» проводится

анкетирование отдыхающих и местного населения на предмет предоставления качественных услуг в летний сезон и межсезонье. Этот вопрос напрямую связан с потребностью региона в специалистах, в том числе для санаторно-курортного комплекса Анапы, и, следовательно, с дальнейшим развитием Филиала.

Традиционные прочные связи с руководителями базовых предприятий, контакт со службами администрации города-курорта Анапа, помогают лучше ориентироваться на реальные потребности и на происходящие изменения в структуре спроса на профессии и специальности рынка труда края и региона, позволяют избежать ошибок в выборе будущих направлений образования и специальностей.

Востребованность выпускников Филиала СГУ в г. Анапе имеет достаточно высокие показатели. В таблице 6 приведены данные о востребованности выпускников 2025 года.

**Таблица 6 - Востребованность выпускников Филиала**

№ п/п	Название направления подготовки/ специальности	Выпуск 2025 года		
		всего, чел.	трудоустроено, чел.	доля трудоустроенных, %
1	43.03.03 Гостиничное дело	10	9	90
2	43.03.02 Туризм	11	9	81,8

Ведется активная работа по содействию занятости студентов.

Перечень мероприятий по содействию занятости выпускников, проведенных в 2025 году, представлен в таблице 7.

**Таблица 7 - Перечень мероприятий по содействию занятости выпускников**

№ п/п	Название мероприятия
1	Размещение на официальном сайте филиала информационного материала, касающегося трудоустройства выпускников
2	Заключение договоров о сотрудничестве с ведущими предприятиями города Анапы
3	Посещение студентами ведущих предприятий города Анапы в рамках практических занятий, знакомство с административно- управленческим составом
4	Организация встреч бывших студентов филиала из числа руководителей со старшекурсниками с целью передачи опыта в построении успешной карьеры
5	Анкетирование студентов выпускных курсов и проведение исследования на предмет планируемой профессиональной деятельности
6	Рассмотрение заявок от предприятий информирование студентов об имеющихся вакансиях
7	Проведение консультации по вопросам трудоустройства и профессиональной самореализации студентов
8	Проведение мониторинга занятости выпускников прошлых лет
9	Анализ оценки качества подготовки выпускников работодателями
10	Участие в ярмарках вакансий и рабочих мест

Работодателями высоко оценено качество подготовки выпускников Филиала, о чем свидетельствуют результаты оценки работодателями качества подготовки выпускников Филиала, представленные на рисунках 1, 2.



**Рисунок 1 - Результаты оценки удовлетворенности работодателя уровнем теоретической подготовки выпускников филиала ФГБОУ ВО «СочиГУ» в г. Анапе**



**Рисунок 2 - Результаты оценки удовлетворенности работодателя уровнем практической подготовки выпускников филиала ФГБОУ ВО «СочиГУ» в г. Анапе**

#### **2.4 Учебно-методическое обеспечение реализуемых образовательных программ**

Учебно-методическое обеспечение образовательного процесса по направлениям подготовки 43.03.03 Гостиничное дело, 43.03.02 Туризм, 38.03.04 Государственное и муниципальное управление, 38.03.01 Экономика и

программам среднего профессионального образования 43.02.10 Туризм, 43.02.16 Туризм и гостеприимство представлено:

- рабочими программами дисциплин;
- фондами оценочных средств;
- печатными изданиями центральных издательств (учебная, учебно-методическая литература, научные и справочно-библиографические издания);
- электронными учебными и учебно-методическими изданиями центральных издательств на CD и DVD-дисках;
- журнальной периодикой.

Рабочие программы, фонды оценочных средств имеются по всем дисциплинам, указанным в учебном плане.

Все рабочие программы дисциплин соответствуют требованиям ОПОП ВО и ФГОС ВО 3++, ППСЗ, ФГОС СПО и учитывают специфику подготовки обучающихся по избранному направлению подготовки или специальности и соответствуют Положению СГУ о рабочей программе дисциплин.

Ежегодно проводится обновление рабочих программ, как правило, в частях фонда оценочных средств и в учебно-методическом и информационном обеспечении дисциплины. С целью выполнения требований ФГОС ВО по обеспеченности дисциплины учебной литературой разработчик РПД включает в план изданий кафедры на учебный год учебные и учебно-методические материалы, подготовленные авторами РПД, необходимые для реализации соответствующей дисциплины.

При необходимости в РПД вносятся изменения, а при накоплении относительно большого числа изменений в РПД (2/3 содержания документа) или внесении существенных изменений в содержание документа создается новая версия рабочей программы, которая утверждается в установленном порядке.

С целью эффективного ведения образовательного процесса, соответствующего требованиям ФГОС ВО, а также обеспечения учебно-организационной и методической деятельности Филиала в соответствии с федеральными нормативными актами в Филиале созданы и осуществляют деятельность учебно-методический совет по направлениям УГСН 43.00.00 Сервис и Туризм, УГСН 38.00.00 Экономика и управление.

## **2.5 Библиотечно-информационное обеспечение реализуемых образовательных программ**

Библиотека филиала ФГБОУ ВО «СочиГУ» в г. Анапе Краснодарского края в своей деятельности руководствуется Законом РФ «О библиотечном деле», иными федеральными законами, нормативными правовыми актами Российской Федерации; нормативно-правовыми актами Министерства науки и высшего образования Российской Федерации, а также Уставом и внутренними регламентирующими документами ФГБОУ ВО «СочиГУ» и филиала ФГБОУ

ВО «СочиГУ» в г. Анапе Краснодарского края.

Для читателей работают абонемент и читальный зал на 40 посадочных мест, оснащенный компьютерным оборудованием. Все обучающиеся обеспечены доступом к информационно-телекоммуникационной сети «Интернет».

Филиал обеспечивает каждого обучающегося основной учебной и учебно-методической литературой, методическими пособиями, а также дополнительной (включающей помимо учебной, официальные справочно-библиографические и периодические издания) и научной литературой. В читальном зале созданы комфортные условия для индивидуальной и групповой работы.

Библиотека Филиала располагает достаточным количеством наименований и экземпляров основной и дополнительной литературы по профилю образовательных программ. Общий фонд библиотеки филиала насчитывает 25 532 ед. хранения, в т.ч. печатных документов 24 939 экз., на электронных носителях – 593 экз.

Библиотека обеспечивает каждого обучающегося необходимым комплектом литературы по всем дисциплинам. Обеспечен доступ всех категорий обучающихся, преподавателей и сотрудников Филиала к электронному каталогу НОБ СГУ; электронно-библиотечным системам: Цифровой образовательный ресурс «IPRSmart», «Университетская библиотека онлайн», «Консультант студента», «Юрайт», «Book.ru», «Национальная электронная библиотека», «PROФобразование»; к зарубежным базам данных информационных ресурсов, содержащих учебную и научную информацию.

Электронно-библиотечные системы, используемые в Филиале «СочиГУ», соответствуют всем требованиям ФГОС ВО, включая возможность доступа студентов с ограниченными возможностями здоровья к адаптивным версиям сайтов ЭБС и ко всем содержащимся в ЭБС ресурсам.

Комплектование фонда УОБ Филиала «СочиГУ» ведется с учетом профиля подготовки обучающихся. При библиотечно-информационном обеспечении реализуемых образовательных программ предпочтение отдается изданиям, рекомендованным федеральными органами исполнительной власти Российской Федерации или федеральными учебно-методическими объединениями. Библиотечные фонды комплектуются, пополняются и ежегодно обновляются. Основными источниками пополнения библиотечных фондов являются электронно-библиотечные системы и электронные базы данных. В результате создается расширенный виртуальный слой информационных продуктов, поддерживающих инновационные методы обучения. Комплектование дополнительной литературой (в том числе научной,

справочной, периодическими изданиями) осуществляется в соответствии с запросами пользователей библиотеки и требованиями федеральных государственных образовательных стандартов. Доступ к электронным научным и образовательным ресурсам определяется лицензионными требованиями к информационному обеспечению образовательного и научно-исследовательского процесса в высших учебных заведениях.

ЭБС обеспечивают возможность индивидуального неограниченного доступа к своим ресурсам из любой точки, в которой имеется доступ к сети Интернет. Локальные электронные ресурсы размещены в фонде читального зала. В течение 2025 г. действовали договоры и контракты со следующими собственниками ЭБС: – ФГБУ «Российская государственная библиотека» о доступе к объектам Национальной электронной библиотеки (НЭБ); – ООО «Ай Пи Эр Медиа» о предоставлении доступа к ЭБС «Цифровой образовательный ресурс IPRSmart»; – ООО «НексМедиа» о предоставлении доступа к ЭБС «Университетская библиотека онлайн»; – ООО «КноРус медиа» о предоставлении доступа к коллекции «Сервис и туризм» ЭБС BOOK.ru; – ООО «Электронное издательство ЮРАЙТ» на право безлимитного использования всех произведений, размещённых на Платформе, в том числе обеспечивающих учебными и учебно-методическими изданиями СПО.

Перечень договоров с правообладателями представлен в таблице 8.

**Таблица 8 – Перечень договоров на предоставление доступа к ЭБС**

Учебный год	Наименование документа с указанием реквизитов	Срок действия документа
<b>2024/2025</b>	Лицензионный договор № 103/24д от 18.04.2024 с ООО «Электронное издательство ЮРАЙТ» на предоставление доступа к образовательной платформе «Юрайт»	27.05.2024 – 26.05.2025
	Лицензионный договор № 161/24д/24П от 08.07.2024 с ООО «Компания Ай Пи Эр Медиа» о предоставлении доступа к Цифровому образовательному ресурсу IPRSmart.	01.09.2024 – 01.09.2025
	Договор № 163/24д от 11.07.2024 с ЭБС "Университетская библиотека онлайн"/ ООО «НексМедиа» об оказании информационных услуг.	18.08.2024 – 17.11.2025
	Контракт № 223/24д от 26.11.2024 г. с ООО «КноРус медиа» о предоставлении доступа к ЭБС BOOK.ru	01.01.2025 – 31.12.2025
<b>2025/2026</b>	Лицензионный договор №12983/25П /221/25д от 04.09.2025 г. с ООО «Ай Пи Эр Медиа» о предоставлении доступа к Цифровому образовательному ресурсу IPRSmart - <a href="https://www.iprbookshop.ru/?&amp;a">https://www.iprbookshop.ru/?&amp;a</a>	04.09.2025 – 03.09.2026
	Лицензионный договор №2451/20 от 30.11.2020 г. о размещении и использовании Произведений в электронно-	30.11.2020-29.11.2025 с

	библиотечной системе и едином электронном образовательном ресурсе с ООО «Компания Ай Пи Ар Медиа»	автопродлонгированием до 30.11.2030
	Договор №163/24д от 11.07.2024 г. с ООО «НексМедиа» о предоставлении доступа к базовой коллекции ЭБС «Университетская библиотека онлайн» на сайте <a href="http://www.biblioclub.ru">www.biblioclub.ru</a>	18.08.2024 – 17.11.2025
	Договор №101/НЭБ/5229 от 21.11.2018 о подключении к НЭБ и о предоставлении доступа к объектам НЭБ (Национальной электронной библиотеки) - <a href="https://rusneb.ru/">https://rusneb.ru/</a> (срок действия договора с 21.11.2018 по 21.11.2023 г. с автопродлонгацией на последующие 5 лет) – без виртуального читального зала диссертаций	21.11.2018 - 21.11.2023 с автопродлонгированием до 21.11.2028
	Контракт №223/24д от 26.11.2024 г. с ООО «КноРус медиа» о предоставлении доступа к ЭБС BOOK.ru - <a href="https://www.book.ru/">https://www.book.ru/</a>	01.01.2025 – 31.12.2025
	Лицензионный контракт №100/25д от 13.05.2025 г. с ООО «Электронное издательство ЮРАЙТ» о предоставлении права использования «Образовательной платформы ЮРАЙТ» <a href="https://urait.ru">https://urait.ru</a>	27.05.2025 – 26.05.2026

Таким образом, Филиалом выполняются требования в части, касающейся обеспеченности студентов основной, дополнительной и научной литературой.

## 2.6 Система оценки качества образования

В 2025 учебном году в Филиале были проведены следующие мероприятия по оценке качества образования:

### 1. Анализ академических успехов студентов.

Оценка качества подготовки студентов в Филиале осуществляется в следующих формах:

- текущая аттестация;
- промежуточная аттестация;
- итоговая аттестация.

Организация каждой формы оценки качества происходит в соответствии с разработанными в ФГБОУ ВО «Сочинский государственный университет» локальными актами:

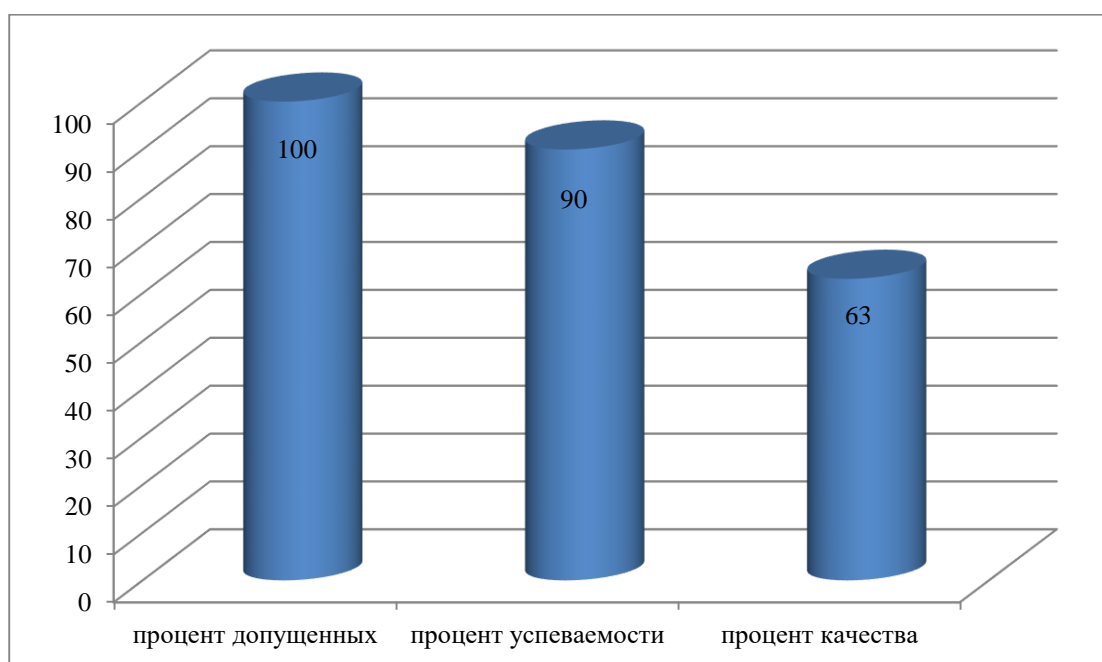
- Порядок организации и осуществления образовательной деятельности по образовательным программам высшего образования – программам бакалавриата, специалитета, магистратуры;
- Положение о текущем контроле успеваемости и промежуточной аттестации студентов;
- Положение о государственной итоговой аттестации;

- Порядок организации и проведения итоговой аттестации по не имеющим государственной аккредитации образовательным программам бакалавриата, специалитета, магистратуры;

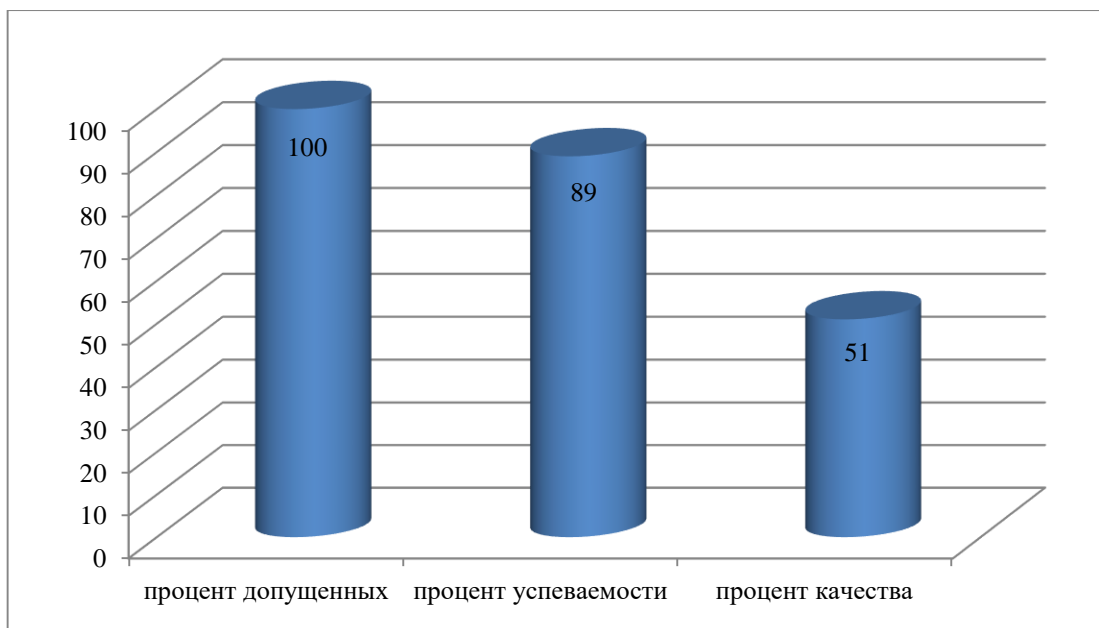
- Регламент организации и проведения конкурса выпускных квалификационных работ;

- Положение о проведении внутренней независимой оценки качества образования по образовательным программам высшего образования – программам бакалавриата, программам специалитета и программам магистратуры в ФГБОУ ВО «Сочинский государственный университет».

Результаты размещаются на образовательном портале Филиала. Результаты зимней и летней зачетно-экзаменационных сессий 2024-2025 учебного года по программам ВО и СПО представлены на рисунках 3,4 соответственно.



**Рисунок 3 - Качество успеваемости по направлениям подготовки ВО (%)**



**Рисунок 4 - Качество успеваемости по специальностям СПО (%)**

Вопросы качества подготовки рассматриваются на заседаниях Ученого совета Филиала, заседаниях кафедр, заседаний ЦМК СПО.

По результатам представленных данных, уровень подготовки студентов к выполнению требований ФГОС ВО и СПО, определяемый в ходе промежуточной аттестации, можно оценить как стабильный.

Государственная итоговая аттестация обучающихся среднего профессионального образования по всем специальностям и обучающихся по направлению подготовки высшего образования 38.03.04 Государственное и муниципальное управление в 2025 году была реализована в ФГБОУ ВО «Сочинский государственный университет».

Государственная итоговая аттестация обучающихся по направлениям подготовки высшего образования 43.03.03 Гостиничное дело, 43.03.02 Туризм была проведена Филиалом в соответствии с графиком учебного процесса.

ГИА в 2024-2025 учебном году проводилось в традиционной форме (приказ № 16 от 24.03.2025).

Результаты ГИА свидетельствуют о достаточно высоком уровне теоретической и практической подготовки студентов в области организации предоставления услуг в индустрии туризма и гостеприимства. Так, выпуск 2025 года показал следующие результаты:

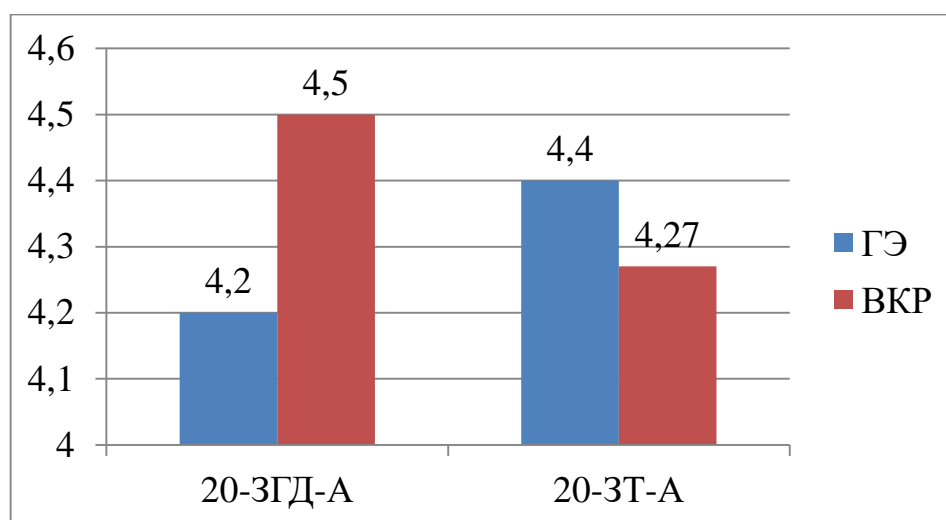
- Качество знаний выпускников заочной формы обучения по направлению подготовки 43.03.02 Туризм, профиль Технология и организация туристского обслуживания по результатам государственной итоговой аттестации (государственный экзамен) – 91%, средний балл – 4,4.

- Качество знаний выпускников заочной формы обучения по направлению подготовки 43.03.02 Туризм, профиль Технология и организация туристского обслуживания по результатам государственной итоговой аттестации (защита ВКР) – 100%, средний балл – 4,27.

- Качество знаний выпускников заочной формы обучения по направлению подготовки 43.03.03 Гостиничное дело, профиль Гостиничная деятельность по результатам государственной итоговой аттестации (государственный экзамен) – 90%, средний балл – 4,2.

- Качество знаний выпускников заочной формы обучения по направлению подготовки 43.03.03 Гостиничное дело, профиль Гостиничная деятельность по результатам государственной итоговой аттестации (защита ВКР) – 100%, средний балл – 4,5.

Итоги государственной итоговой аттестации по результатам сдачи государственного экзамена и защиты ВКР выпускников 2025 года представлены на рисунке 5.



**Рисунок 5 - Итоги государственной итоговой аттестации (средний балл) выпускников филиала в 2024-2025 учебном году**

В ходе проведения ГИА комиссия отметила многие положительные стороны подготовки обучающихся, среди которых – умение ориентироваться в профессиональном материале, владение навыками применения полученных знаний при решении практических задач. Защита выпускных квалификационных работ также показала, что студенты освоили методики научно-исследовательской работы, умеют организовывать и проводить научные исследования, обобщать полученные результаты.

2. Независимая оценка знаний обучающихся по дисциплинам учебных планов.

Промежуточная аттестация в форме независимой оценки знаний является одним из направлений внутренней независимой оценки качества подготовки обучающихся.

Основные цели проведения промежуточной аттестации в форме независимой оценки знаний обучающихся: получение достоверных и объективных сведений об уровне знаний, умений и навыков обучающихся, качестве и степени усвоения обучающимися учебного материала по

дисциплинам; получение объективных показателей качества преподавания и повышение качества преподавания.

Промежуточная аттестация 2024-2025 учебного года в форме независимой оценки знаний обучающихся проводилась в следующем порядке:

- кафедрами были сформированы аттестационные комиссии по дисциплинам, которые были вынесены на проведение промежуточной аттестации в форме независимой оценки знаний;

- на основании служебных записок от кафедр был сформирован приказ о проведении промежуточной аттестации в форме независимой оценки знаний;

- заведующие кафедрами ознакомили обучающихся с перечнем дисциплин и технологией проведения промежуточной аттестации в форме независимой оценки знаний;

- прием экзаменов (дифференцированных зачетов) в форме независимой оценки знаний осуществлялся в период промежуточной аттестации в соответствии с утвержденным графиком учебного процесса и расписанием промежуточной аттестации.

Количество обучающихся, сдававших промежуточную аттестацию в форме независимой оценки знаний обучающихся, составило 271 обучающихся из 7 учебных групп по 16 дисциплинам. Качественная успеваемость составила 84,9%.

### 3. Анкетирование студентов, работодателей и НПП.

В соответствии с Положением об организации анкетирования по оценке уровня удовлетворенности качеством образования и образовательной деятельностью, утвержденного ректором СГУ 13.10.2021 № 910 в 2024-2025 учебном году в филиале было проведено анкетирование студентов, работодателей и НПП по следующим анкетам:

1. Трудоустройство выпускников, удовлетворенность выпускников обучением в вузе.

2. Удовлетворенность НПП условиями содержания, организацией и качеством образовательного процесса.

В анкетировании приняли участие 69 выпускников, в том числе кафедра СКСиТ 21 человек, кафедра УЭиСГД 38 человек. В анкетировании удовлетворенность НПП условиями содержания, организацией и качеством образовательного процесса приняло участие 12 сотрудников.

Результаты анкетирования рассмотрены на заседаниях кафедр, Ученого совета филиала и размещены на официальном сайте в разделе «Внутренняя оценка качества образовательной деятельности» - [https://anapauniver.ru/ocenka\\_kach.html](https://anapauniver.ru/ocenka_kach.html)

4. Проведение олимпиад и других конкурсных мероприятий по отдельным дисциплинам (модулям).

В 2024-2025 учебном году, согласно плану, были проведены следующие олимпиады:

Предметная олимпиада по дисциплине «Введение в индустрию гостеприимства» среди студентов 1 курса очной формы обучения по

направлению подготовки высшего образования 43.03.03 Гостиничное дело в рамках утвержденного плана внутренней независимой оценки качества подготовки высшего образования в 2024-2025 учебном году от 22.08.2024 № 66. Приказ о проведении Олимпиады – № 99 от 04.12.2024 г.

В олимпиаде приняли участие 20 человек группы 24-ГД-А, Олимпиада проводилась в один тур. Комиссия в составе 3-х человек из числа ППС кафедры социально-культурного сервиса и туризма определила по итогам Олимпиады 3 призовых места:

1. Пасилецкая Кристина Александровна – 1 место;
2. Ваничкина Надежда Евгеньевна – 2 место;
3. Лошакова Дарья Алексеевна – 3 место.

Студенты, занявшие 1,2,3 места награждены дипломами.

Предметная олимпиада по дисциплине «История» среди студентов очно-заочной формы обучения направления подготовки высшего образования 38.03.04 «Государственное и муниципальное управление» в рамках утвержденного плана внутренней независимой оценки качества подготовки высшего образования в 2024-2025 учебном году от 22.08.2024 № 66. Приказ о проведении Олимпиады – № 102 от 24.12.2024 г.

В олимпиаде приняли участие 18 человек 1 курса группы 24-ВГМУ-А. Олимпиада проводилась в один тур. Комиссия в составе 3-х человек из числа ППС кафедры управления, экономики и социально-экономических дисциплин определила по итогам Олимпиады 3 призовых места:

1. Ревенко Екатерина Михайловна – 1 место.
2. Копытов Давид Арманович – 2 место.
3. Рожков Александр Анатольевич – 3 место.

Студенты, занявшие 1,2,3 места награждены дипломами.

Всероссийская олимпиада для студентов «Время знаний» по предмету «Основы маркетинга». Участие в мероприятии было направлено на развитие творческих способностей, формирование профессиональных компетенций и мотивации к практическому применению теоретических знаний в области маркетинга. Организатором олимпиады выступило Всероссийское сетевое издание «Время Знаний» (Лицензия на осуществление образовательной деятельности № Л035-01213-63/00622379, Свидетельство о регистрации СМИ Эл № ФС 77 - 63093). Содержание заданий и формат проведения олимпиады полностью соответствуют действующим ФГОС и требованиям Министерства образования и науки Российской Федерации. Дата участия: 28.01.2025. Дата подведения итогов: 11.02.2025.

В олимпиаде приняли участие студенты группы 22-ГД\_А, 3 курса очной формы обучения по направлению подготовки высшего образования 43.03.03 Гостиничное дело.

По решению экспертного совета дипломами I степени награждены следующие студенты:

1. Пахомова София Владимировна;
2. Дащенко Влада Владимировна;

3. Белозерова Алиса Вадимовна.

## **2.7 Кадровое обеспечение по направлениям и специальностям подготовки обучающихся научно – педагогическими работниками**

Одним из важнейших факторов, определяющих качество подготовки обучающихся является кадровое обеспечение образовательной деятельности.

Образовательный процесс по программам высшего образования и программам подготовки специалистов среднего звена обеспечен штатом высококвалифицированных научно-педагогических кадров.

Общая численность штатных работников филиала на конец 2025 года составляла 16 человек, из них административно-хозяйственный персонал - 3 человек, учебно-вспомогательный персонал - 1 человек, профессорско-преподавательский состав – 6 человек; преподаватели программ среднего профессионального образования 6 человек.

В 2025 году общая численность профессорско-преподавательского состава, задействованного в реализации направлений подготовки высшего образования составляла 6 человек - штатные преподаватели, Лиц, имеющих ученую степень и ученое звание 6 человек, что составляет 100 % от общего количества занятых ставок.

Средний возраст ППС составляет 53 года.

Преподавателей, задействованных в реализации программ подготовки специалистов среднего звена – 6 человек, занимающих 4,3 ставки, что составляет 71,6 % от общего числа ставок. Из числа преподавателей среднего профессионального образования 1 человек имеет ученую степень кандидата наук, в том числе 6 человек имеют 1 категорию.

Средний возраст педагогического персонала составляет 44 года.

По своей научной квалификации профессорско-преподавательский состав кафедр соответствует профилю преподаваемых дисциплин.

Преподаватели Филиала постоянно повышают свою профессиональную квалификацию в той или иной форме:

- обучение по программам профессиональной переподготовки;
- обучение на курсах повышения квалификации;
- научные семинары;
- участие в научно-практических конференциях.

Повышение квалификации проводится, как правило, не реже одного раза в три года.

В 2025 году 6 человек из числа профессорско-преподавательского состава филиала и 5 человек из числа преподавателей программ среднего профессионального образования прошли курсы повышения квалификации.

## 2.8 Возрастной состав преподавателей

Возрастной состав штатных преподавателей, обеспечивающих обучение по программам подготовки специалистов среднего звена и направлениям подготовки высшего образования представлен в таблицах 9 и 10.

**Таблица 9 - Возрастной состав штатных преподавателей, реализующих программы подготовки специалистов среднего звена**

Педагогические работники	Всего	Число полных лет								
		25-29	30-34	35-39	40-44	45-49	50-54	55-59	60-64	65 и более
преподаватели	6	-	-	3	1	-	1	-	1	-

**Таблица 10 - Возрастной состав штатных преподавателей, обеспечивающих обучение по направлениям подготовки высшего образования**

Педагогические работники	Всего	Число полных лет							
		30-34	35-39	40-44	45-49	50-54	55-59	60-64	65 и более
профессорско-преподавательский состав:	6	-	-	-	3	1	1	-	1
заведующие кафедрами	-	-	-	-	-	-	-	-	-
профессора	-	-	-	-	-	-	-	-	-
доценты	6	-	-	-	3	1	1	-	1
старшие преподаватели	-	-	-	-	-	-	-	-	-

## 3 НАУЧНО - ИССЛЕДОВАТЕЛЬСКАЯ ДЕЯТЕЛЬНОСТЬ

### 3.1 Основные научные школы

Организация и порядок проведения научно – исследовательской деятельности в филиале ФГБОУ ВО «Сочинский государственный университет» в г. Анапе Краснодарского края регламентируются в соответствии с требованиями Федеральных законов «Об образовании», «О науке и государственной научно- технической политике», Уставом ФГБОУ ВО Сочинского государственного университета, Положением о филиале, внутренними локальными актами.

Научно-исследовательская работа филиала реализуется под руководством директора филиала.

Организация научно-исследовательской деятельности профессорско-преподавательского состава Филиала осуществляется на кафедрах управления, экономики и социально-гуманитарных дисциплин и социально-культурного сервиса и туризма, реализующих следующие образовательные программы высшего образования: 38.03.01 Экономика, 38.03.04 Государственное и муниципальное управление; 43.03.02 Туризм и 43.03.03 Гостиничное дело соответственно.

Основные научные направления Филиала представлены в таблице 11.

**Таблица 11 – Основные научные направления Филиала**

№ п/п	Научное направление	Коды по ГРНТИ
1	Гостиничное хозяйство	71.35
2	Туристско-экскурсионное обслуживание	71.37
3	Организация управления экономикой	82.15
4	Социальное управление	82.17

В соответствии с вышеперечисленными научными направлениями в Филиале сформированы научные школы:

- Туристского и гостиничного бизнеса;
- Социально – экономических процессов.

Ведущими преподавателями научных школ Филиала в 2025 году организована и проведена XIV Международная научно-практическая конференция «Форсайт санаторно-курортной и туристской сферы» (09.12.2025) с изданием сборника материалов. В работе конференции приняли участие представители Белоруссии, Великобритании, Германии, Казахстана и Финляндия.

## 3.2 Планы развития основных научных направлений

Научно-исследовательская деятельность Филиала направлена на решение стратегических задач развития сферы рекреации и туризма Краснодарского края и смежных с ней отраслей, внедрение результатов разработок в реальный сектор экономики и социальную сферу для обеспечения устойчивого развития.

Филиал участвует в выполнении прикладных научных исследований по актуальным для развития туристско-рекреационной сферы Юга России направлениям по заказу предприятий санаторно-курортной сферы.

Приоритетными направлениями развития научно-исследовательской работы Филиала являются:

- организационно - управленческие механизмы **пространственно** - экономического развития туризма и санаторно - курортной сферы;
- формирование и развития современного туристско - рекреационного комплекса;
  - современные тенденции развития маркетинговых коммуникаций;
  - методологические проблемы развития сферы сервиса;
  - проектная деятельность и ее роль в современном образовательном процессе;
  - организационное поведение, эмоциональная компетентность, сервисная реальность, психология, социальная психологи, философия;
  - методология оценки и управления конкурентоспособностью регионов;
  - статистическое исследование современного состояния экономики и управления;
  - проектная деятельность в социально-экономической сфере.

Планируемые мероприятия по развитию научно - исследовательской деятельности в 2025 году определены в Программе развития филиала ФГБОУ ВО «Сочинский государственный университет» в г. Анапе Краснодарского края на период 2023-2032 гг., утвержденной ректором СГУ 23.11.2023.

В соответствии с Программой развития поставлена цель оптимизации научно-исследовательской деятельности Филиала – повышение актуальности и эффективности научно-исследовательской деятельности, развитие сферы рекреации и туризма и смежных с ней отраслей, создание эффективной системы генерации и распространения новых знаний, внедрение результатов разработок в реальный сектор экономики и социальную сферу для обеспечения устойчивого развития Краснодарского края.

Для достижения целей планируется выполнение следующих мероприятий:

- расширение перечня направлений научно-исследовательских проектов, актуальных для экономики Краснодарского края;
- продвижение результатов научно-исследовательской деятельности Филиала на муниципальных, региональных и межрегиональных площадках.
- увеличение объема проводимых научно-исследовательских работ по заказу предприятий и организаций реального сектора экономики;

- увеличение внебюджетных доходов Филиала от научно-исследовательской деятельности;
- организация проведения научных мероприятий на базе Филиала (конференций, семинаров, школ) на условиях самоокупаемости;
- активизация работы ППС по участию в конкурсных процедурах грантов на реализацию социально - значимых проектов;
- организация и проведение конкурсов научных проектов студентов на базе Филиала;
- повышение качественного уровня научно - исследовательской деятельности студентов в рамках научных кружков Филиала.

Ежегодно, на заседании Ученого совета Филиала утверждается план научной и инновационной работы на текущий календарный год, который определяет задачи по выполнению целевых показателей программы развития Филиала.

### **3.3 Объемы проведенных научных исследований**

Результаты научно - исследовательской деятельности по источникам дохода и оказанных услуг представлены в таблице 12.

**Таблица 12 – Результаты научно - исследовательской деятельности по источникам дохода в 2025 году**

Наименованиеисточникадохода	Сумма,тыс.руб.
Навыполнениегосударственныхзаданий	0
На конкурсной основе из бюджетов всех уровней	0
На конкурсной основе из внебюджетных источников	0
Из иностранных источников	0
Всего:	0

### **3.4 Использование результатов научных исследований в образовательной деятельности, внедрение собственных разработок в производственную практику**

НИР студентов Филиала являются продолжением и углублением учебного процесса, а результаты используются в практической деятельности предприятий и организаций города – курорта Анапа. Так, в 2025 году по результатам защиты выпускных квалификационных работ студентов по направлению подготовки 43.03.03 Гостиничное дело и направлению подготовки 43.03.02 Туризм государственной экзаменационной комиссией рекомендованы к внедрению в практику деятельности организаций по две выпускных квалификационных работ.

### 3.5 Анализ эффективности научной деятельности

За отчетный период времени ППС кафедр Филиала были организованы и проведены следующие конференции:

- III Городская студенческая научно – практическая конференция «Глобалистика: мир и молодежь» (23.04.2025);
- XIV Международная научно-практическая конференция «Форсайт санаторно-курортной и туристской сферы» (09.12.2025).

Подготовлено к публикации<sup>4</sup> сборника научных трудов, в т.ч. 2 студенческих:

- Сборник студенческих работ по материалам III Городской студенческой научно – практической конференции «Глобалистика: мир и молодежь»;
- IX Сборник материалов студенческих научных работ «Современные проблемы и тенденции развития экономики и управления предприятий и организаций»;
- Сборник научных статей «Научно - прикладные исследования современности» (РИНЦ);
- Сборник работ по материалам XIV Международной научно-практической конференции «Форсайт санаторно-курортной и туристской сферы» (РИНЦ).

Тематика и материалы научных исследований, проводимых профессорско-преподавательским составом Филиала, в дальнейшем становятся основой для монографий, учебных пособий, методических указаний, статей и докладов.

Динамика основных показателей деятельности Филиала по научно – исследовательской работе представлена в таблице 13.

**Таблица 13 – Основные показатели деятельности Филиала по научно – исследовательской работе**

Наименование показателя	Значение показателя		
	2023	2024	2025
Объем НИОКР в расчете на 1 НПП, тыс. руб.	105,56	103,45	0
Число публикаций организации в РИНЦ	39	43	25
Число публикаций в журналах ВАК	4	4	0
Количество изданных монографий	4	3	4

Все показатели, заявленные в плане Филиала по научно – исследовательской работе за 2025 год выполнены не в полном объеме.

Научно-исследовательская работа студентов осуществлялась в рамках работы студенческого научного общества «Университет», объединяющее 2 студенческих научных кружка: Современный маркетинг и реклама, Первые шаги в науку.

Победы студентов в научных конкурсах, проектах, олимпиадах, проводимых на федеральном и региональном уровнях представлены в таблице 14.

**Таблица 14- Победы студентов в научных конкурсах, проектах, олимпиадах, проводимых на федеральном и региональном уровнях**

№ п/п	Наименование конкурса, проекта, олимпиады	Количество студенческих работ, занявших призовые места
1	XII Всероссийский конкурс выпускных квалификационных работ Наука +	9 – Диплом Победителя I степени 2 – Диплом Победителя II степени 1 – Диплом Победителя III степени
2	XIV Всероссийский конкурс креативных проектов и идей по развитию социальной инфраструктуры «НЕОТЕРРА»	6 – победителей заочного этапа
3	XIV Международная научно - практическая конференция «Форсайт санаторно-курортной и туристской сферы» (г.-к. Анапа)	4 – 1 место 2 – 2 место 2 – 3 место
4	III Городская студенческая научно – практическая конференция «Глобалистика: мир и молодежь»	6 – 1 место 6 – 2 место 5 – 3 место
5	IX Сборник материалов студенческих научных работ «Современные проблемы и тенденции развития экономики и управления предприятий и организаций»	58
6	Всероссийская олимпиада для студентов «Время знаний» по предмету «Основы маркетинга»	3 – Диплом Победителя I степени
7	Олимпиада по дисциплине «Математика»	1- 1 место 1– 2 место 1– 3 место
8	Олимпиада по дисциплине «История»	1- 1 место 1– 2 место 1– 3 место

Перечень конференций, конкурсов, олимпиад различного уровня, в которых приняли участие студенты Филиала в 2025 году:

- I Всероссийская научно-практическая конференция «Актуальные аспекты теории и практики развития индустрии туризма, гостеприимства и сервиса» (г. Владимир);
- XIV Всероссийский конкурс креативных проектов и идей по развитию социальной инфраструктуры «НЕОТЕРРА» (г. Москва);
- XII Всероссийский конкурс выпускных квалификационных работ Наука + (V Всероссийский конкурс выпускных квалификационных работ «Лучшая ВКР 2025».(г. Саратов));
- XIV Международная научно - практическая конференция «Форсайт санаторно-курортной и туристской сферы» (г.-к. Анапа);

- III Городская студенческая научно – практическая конференция «Глобалистика: мир и молодежь» (г.-к. Анапа);
  - Конкурс проектов в рамках III Городской студенческой научно – практической конференции «Глобалистика: мир и молодежь» (г.-к. Анапа);
  - Всероссийский конкурс социальной рекламы антинаркотической направленности и пропаганды здорового образа жизни «Спасем жизнь вместе»;
  - Международная научная олимпиада по маркетингу (г. Казань);
  - Всероссийская олимпиада для студентов «Время знаний» по предмету «Основы маркетинга»;
  - Олимпиада по дисциплине «Введение в индустрию гостеприимства» (г.-к. Анапа)
  - Олимпиада по дисциплине «Математика» (г.-к. Анапа);
  - Олимпиада по дисциплине «История» (г.-к. Анапа);
- Результаты участия студентов в конкурсах НИРС и публикационная активность обучающихся представлены в таблице 15.

**Таблица 15 - Результаты участия студентов в конкурсах НИРС, публикационная активность**

Наименование кафедры	Количество студенческих работ, представленных на конкурсы на лучшую научную работу студентов				Количество студенческих статей, опубликованных в сборниках конференций и др.	
	проводимые на федеральном и региональном уровнях		проводимые филиалом			
	План	Факт	План	Факт	План	Факт
УЭиСГД	10	11	3	7	30	44
СКСиТ	6	9	12	17	30	48
<b>ИТОГО:</b>	<b>16</b>	<b>20</b>	<b>15</b>	<b>24</b>	<b>60</b>	<b>92</b>

Научно-исследовательской работой было охвачено более 50 процентов обучающихся Филиала. Подготовлено к публикации 92 научные публикации без соавторов - работников вуза.

### **3.6 Патентно-лицензионная деятельность**

В Филиале, в рамках патентно - лицензионной деятельности в течение 2025 года проводились консультации профессорско - преподавательского состава, студентов в области патентного права, интеллектуальной и промышленной собственности по вопросам информационно - методического характера и тематикам проводимых разработок.

## 4 МЕЖДУНАРОДНАЯ ДЕЯТЕЛЬНОСТЬ

### 4.1 Результативность форм международного сотрудничества: участие в международных образовательных и научных программах

Материалы научных исследований ППС Филиала публикуются в международных научных сборниках и журналах. В 2025 году Филиалом была организована и проведена XIII Международная научно-практическая конференция «Форсайт санаторно-курортной и туристской сферы», в которой приняли участие преподаватели и студенты филиала, а так же преподаватели и студенты регионов России, ближнего и дальнего зарубежья, в том числе: Великобритании, Германии, Беларуси, Турции и Казахстана.

Ежегодно студенты филиала принимают участие в международных конкурсах, олимпиадах и занимают призовые места.

С 2019 года действует международный договор о научном сотрудничестве с Государственным коммунальным казенным предприятием «Сарканский гуманитарный колледж» - Казахстан, Алматинская область, г. Сарканд.

### 4.2 Обучение иностранных студентов

Контингент иностранных студентов, обучающихся в филиале ФГБОУ ВО «Сочинский государственный университет» в г. Анапе Краснодарского края представлен в таблице 15.

**Таблица 15 - Контингент иностранных студентов, обучающихся в филиале ФГБОУ ВО «Сочинский государственный университет» в г. Анапе Краснодарского края**

Среднее профессиональное образование, чел.	Высшее образование, чел.		
	ОФО	ОЗФО	ЗФО
3	-	-	2

Иностранные студенты, обучающиеся в филиале ФГБОУ ВО «СочиГУ» в г. Анапе Краснодарского края, представляют следующие страны ближнего и дальнего зарубежья: Армения, Узбекистан, Таджикистан.

### 4.3 Мобильность научно-педагогических работников и студентов в рамках международных межвузовских обменов (обучение студентов за рубежом, повышение квалификации научно-педагогических работников за рубежом, учебно-научная работа педагогических работников за рубежом)

В соответствии с Положением об организации международной академической мобильности в 2025 году была проведена следующая работа:

- систематическое информирование студентов Филиала о возможностях прохождения зарубежных практик и стажировок;
- проведение консультаций студентам по вопросам организации зарубежной практики;
- проведение факультативных занятий по иностранному (английскому) языку для студентов, заинтересованных в зарубежных программах.

## **5 ВНЕУЧЕБНАЯ РАБОТА**

### **5.1 Сведения об организации воспитательной работы в ВУЗе и участии студентов и педагогических работников в общественно-значимых мероприятиях**

Воспитательная работа – одна из наиболее важных составляющих образовательного процесса. Она осуществляется как в учебное, так и во внеаудиторное время и обеспечивает формирование нравственных, общекультурных, гражданских и профессиональных качеств личности будущего специалиста.

Основная цель деятельности Филиала – подготовка конкурентоспособного специалиста, человека и гражданина – носителя великой русской культуры и отечественных традиций, обладающего качествами и свойствами, востребованными в условиях рынка, способного ставить и достигать лично значимые цели, способствующие развитию благосостояния страны.

Основными направлениями воспитательной работы в филиале являются:

1. Гражданско-правовое и патриотическое воспитание;
2. Профессионально-трудовое воспитание;
3. Культурно-нравственное воспитание;
4. Физическое воспитание (спортивно-оздоровительная работа);
5. Экологическое воспитание и развитие волонтерского (добровольческого) движения;
6. Развитие студенческого самоуправления и организация работы студенческого Совета;
7. Воспитательная работа с первокурсниками.

В таблицах 15, 16 приведены позиции оценивания в рамках представления дополнительных показателей самообследования профессиональной образовательной организации.

**Таблица 15 - Условия для индивидуальной работы с обучающимися**

Позиция оценивания	Единица измерения	Оценка
Количество обучающихся, участвующих в кружках, спортивных секциях, творческих коллективах, клубах, обществах и др.	человек	67
Использование дистанционных образовательных технологий	да/нет	нет
Количество психологических и социологических исследований, опросов, проведенных за отчетный период (видов)	единиц	5
Количество психологических и социологических исследований, опросов, проведенных за отчетный период	человек	321
Наличие службы психологической помощи	есть/нет	есть

**Таблица 16 – Наличие возможности развития творческих способностей и интересов обучающихся, включая их участие в конкурсах и олимпиадах (в том числе во всероссийских и международных), выставках, смотрах, физкультурных мероприятиях, в том числе в официальных спортивных соревнованиях, и других массовых мероприятиях**

Позиция оценивания	Единица измерения	Оценка
Количество конкурсов, олимпиад, проведенных при участии профессиональной образовательной организацией за отчетный период	единиц	12
Численность обучающихся, принявших участие в отчетном году в олимпиадах, смотрах, конкурсах профессионального мастерства различного уровня (кроме спортивных)	человек	78
Численность обучающихся в образовательной организации, победителей конкурсов, смотров и др. (кроме спортивных)	х	х
Регионального уровня	человек	2
Федерального уровня	человек	18
Международного уровня	человек	нет
Наличие проведенных мероприятий по сдаче норм ГТО в отчетный период	есть/нет	нет

**Гражданско-правовое и патриотическое воспитание**

С целью формирования у студентов гражданской позиции и патриотического сознания, правовой и политической культуры, в соответствии с планом воспитательной работы в течение 2024-2025 учебного года студенты филиала приняли активное участие в 27 мероприятиях, из них в рамках плана-

15 мероприятий. Всего запланированных мероприятий по данному направлению – 15. Соответственно, результативность выполнения плана по данному направлению составляет 100 %, (15 из 15), но учитывая проведение 12 мероприятий, не указанных в плане, совокупная результативность составляет 180%.

В рамках плана воспитательной работы были выполнены следующие наиболее значимые мероприятия *краевого, городского и внутривузовского уровня*:

- Молодежная акция ко Дню солидарности в борьбе с терроризмом;
- Городские мероприятия, посвященные Дню города и годовщине освобождения Анапы от немецко-фашистских захватчиков (участие в городской церемонии возложения венков и цветов к вечному огню; участие в патриотической акции «Анапа помнит героев»; посещение музея «Горгиппия» - экскурсия, приуроченная 81-летию освобождения Анапы от немецко-фашистских захватчиков; экскурсия в музей воинской славы; участие в торжественной церемонии присвоения почетного имени Е.И. Муравского отряду МБОУ ООШ №21 им. В.Е. Омелькова.);
- Мероприятия из цикла внеурочных занятий – Разговоры о важном;
- Цикл лекций по внешне и внутривузовской тематике в целях разъяснения гражданам основных направлений внешней и внутренней политики государства для обучающихся по программам ВО;
- Мероприятия, посвященные, историческим, национальным, религиозным, культурным и морально-нравственным традициям народов, населяющих Кубань, в рамках празднования Дня народного единства (участие в КВИЗе «ПРОединство»; участие в фестивале «Дружба народов»; участие в молодежном забеге в честь дня народного единства; участие в просветительской акции «Большой этнографический диктант»);
- Кураторские часы на тему «Молодежный экстремизм: формы проявления, профилактика!»;
- Молодежный конкурс «Призывник года»;
- Кураторские часы «Современный мир и терроризм. Скулшутинг и колумбайн как новые формы молодежного терроризма»
- Кураторские часы, посвященные Дню воинской славы «День полного освобождения советскими войсками города Ленинграда от блокады его немецко-фашистскими войсками» и «Разгром советскими войсками немецко-фашистских войск в Сталинградской битве »;
- Ежегодный конкурс военно-патриотической песни «Пою мое Отечество»;
- Мероприятия, посвященные Дню памяти о россиянах, исполнявших служебный долг за пределами Отечества (участие в городской конференции «35 лет вывода войск из Афганистана»; посещение городского праздничного концерта;; участие в городском памятном мероприятии, посвященном 35-летию вывода советских войск из Афганистана; участие во всероссийском песенном флешмобе «Нас миллионы русских»);

Военно-патриотическая экскурсия студентов в анапское отделение погранзащиты, приуроченная ко Дню защитника Отечества;

Мероприятия, посвященные Дню воссоединения Крыма с Россией (кураторские часы, участие в городских мероприятиях; открытое тематическое мероприятие «Туристические маршруты Крыма», посвященное 10-ти летию присоединения Крыма);

Кураторские часы, посвященные «Дню космонавтики»;

Городские мероприятия, в рамках празднования 80-ой годовщины Победы в Великой Отечественной войне 1941-1945 годов (Всекубанская эстафета, приуроченная Дню Победы в Великой Отечественной войне 1941-1945 «Эстафета памяти»; патриотическая акция «Мы – наследники города воинской славы Анапа»; торжественный концерт в Городском театре; студенческий праздничный концерт; работа интерактивной площадки в сквере Гудовича, посвященной Дню Победы, «Письмо солдату»).

Вне плана были проведены следующие наиболее значимые мероприятия:

- Мероприятие ко дню конституции Российской Федерации;
- Открытое мероприятие в рамках Всероссийского дня правовой помощи детям;
- Международная историческая интеллектуальная игра «Январский гром»;
- Губернаторский проект «Муниципальный форум «Патриотические инициативы Кубани»;
- Патриотический конкурс памяти Героя Советского Союза капитана Дмитрия Калинина;
- и другие.

### **Профессионально-трудовое воспитание**

С целью подготовки профессионально - грамотного, компетентного, ответственного, дисциплинированного специалиста и формирования личностных качеств для эффективной профессиональной работы в 2024-2025 учебном году студенты филиала приняли участие в 19 мероприятиях, из них в рамках плана - 10 мероприятий. Всего запланированных мероприятий по данному направлению – 10. Результативность выполнения плана по данному направлению составляет 100 %, но также учитывая проведение 9 мероприятий не указанных в плане, совокупная результативность составляет 190 %.

Среди самых значимых внутривузовских, городских и краевых мероприятий можно выделить следующие:

- Организация и проведение мероприятий, посвященных Международному дню туризма(участие во II Всероссийском (с международным участием) молодежном диктанте «Туризм и гостеприимство», открытый урок с представителями отрасли).

- Участие в выставке индустрии курортного бизнеса «Анапа – Яркое солнце России»;

- Встреча с представителями Центра занятости населения по правовым вопросам трудоустройства молодежи, в том числе несовершеннолетних

(Трудовые права молодежи);

- Организация и проведение профессиональных экскурсий на профильные предприятия города-курорта Анапа;
- Участие в работе форума рабочих профессий «ПрофиФорум -2025»;
- Участие в качестве зрителей в краевом конкурсе лидеров туриндустрии «Курортный Олимп» (номинация «Лучший шеф-повар ресторана при отеле»);
- Участие в бизнес-семинаре-практикуме «Место для шага вперед»;
- Открытая лекция по финансовой грамотности «Уроки бизнеса со Сбером»;
- Встреча презентация стажировок от группы компаний «Эфко»;
- Встреча со специалистами проекта «Кадровая школа Краснодарского края», обучающий семинар, открытие нового сезона;
- и других.

### **Культурно-нравственное воспитание студентов**

С целью формирования нравственности, эстетического вкуса, коллективистских качеств, раскрытия творческих способностей студенческой молодежи в филиале в течение 2024-2025 учебного года студенты приняли участие в 15 мероприятиях, из них в рамках плана - 8 мероприятий. Всего запланированных мероприятий по данному направлению – 8. Результативность выполнения плана по данному направлению составляет 100 %, но учитывая проведение 7 мероприятий, не указанных в плане совокупная результативность составляет 187,5 %.

Была организована работа по следующим мероприятиям, заявленным в плане воспитательной работы:

- Организация и проведение праздника, посвященного Дню Учителя;
- Организация и проведение конкурса «Мисс АФ СГУ»;
- Подготовка новогодних мероприятий для студентов и сотрудников;

Вне плана по данному направлению культурно-нравственного воспитания были проведены следующие мероприятия:

- Мероприятия, посвященные Дню матери(кураторские часы, участие в финале конкурса «Семья года», участие в студенческом флешмобе «Моя мама»);
- Участие в мероприятии «Молодежный бал»;
- Участие в международном многожанровом конкурсе талантов «Ты ярче всех»;
- Фестиваль блинов, посвященный празднованию Широкой Масленицы;
- Участие в ежегодном фестивале «Российская студенческая весна на Кубани»;
- Участие в Гала-концерте муниципального конкурса молодёжного творчества «Верь в себя»;
- и других.

### **Физическое воспитание (спортивно-оздоровительная работа)**

Мероприятия данного направления предусматривают увеличение охвата студентов, активно занимающихся как любительским, так и профессиональным

спортом. В рамках реализации данного направления предусмотрено формирование волевых и физических качеств у студентов. Формирование негативного отношения студенческой молодежи к употреблению наркотиков, ПАВ. Формирование основ здорового образа жизни.

В течение 2024-2025 учебного года студенты приняли участие в 6 мероприятиях, из них в рамках плана – 6 мероприятий. Всего запланированных мероприятий по данному направлению – 6. Результативность выполнения плана по данному направлению составляет 100 %.

В рамках плана воспитательной работы были выполнены мероприятия краевого и городского уровня. Наиболее значимыми являются:

- проведение социально-психологического тестирования обучающихся по выявлению подверженности обучающихся к употреблению табачных изделий, наркотических и психотропных веществ;

- Первенство ВУЗа по мини-футболу среди юношей;

- Мероприятие «СПИД не выбирает – выбираешь ты» в рамках Всемирного дня борьбы со СПИДом;

- Первенство ВУЗа по волейболу среди юношей и девушек;

- Проведение в студенческой среде системной лекционной работы по профилактике незаконного оборота наркотиков, профилактике потребления наркотических и других психотропных веществ;

- Проведение мероприятий, направленных на профилактику вредных привычек и пропаганду здорового образа жизни среди студентов.

### **Экологическое воспитание и развитие добровольческого (волонтерского) движения**

Целью реализации данного направления является формирование экологической культуры, экологического мышления, а также создание условий для развития и социальной самореализации студентов филиала путем ознакомления с различными видами социальной активности, вовлечения их в добровольческое движение.

В рамках данного направления широкое участие принимает студенческий трудовой сервисный отряд филиала. Без его участия не обходится практически ни одно значимое событие в городе Анапа.. Они неперенные помощники и участники мероприятий, проводимых администрацией МО г.-к. Анапа, Управлением по делам молодежи, Анапской Региональной Курортной Ассоциацией (АРКА), различных научных городских и краевых конференций и форумов.

Участие в реализации важных социальных проектов позволяет студентам приобрести дополнительные профессиональные навыки, пройти практическую школу будущего специалиста, подготовиться к вступлению в экономические отношения на рынке труда.

В рамках данного направления воспитательной работы студенты приняли участие в 10 мероприятиях из них в рамках плана – 4 мероприятия. Всего запланированных мероприятий по данному направлению – 4. Результативность

выполнения плана по данному направлению составляет 100%, но учитывая проведение 6 мероприятий, не указанных в плане совокупная результативность составляет 250 %.

Перечислим наиболее значимые мероприятия:

- Участие студентов в озеленении, благоустройстве города-курорта Анапа, проведение экологических акций, субботников на городском и краевом уровнях;

- Участие в традиционной ежемесячной волонтерской экологической акции «Чистые берега!»;

- Участие в конкурсах городского, краевого и всероссийского уровней с добровольческими, социальными, экологическими проектами различной направленности;

- Участие в благотворительных мероприятиях, акциях, флеш-мобах на городском и краевом уровнях;

- Добровольческая (волонтерская) деятельность в мероприятии в честь праздничного богослужения в храме иконы Божией Матери «Державная» с участием Митрополита Московского и всея Руси Кирилла

- Добровольческая (волонтерская) помощь в ликвидации последствий наводнения в Горячем ключе;

- Участие в праздничном мероприятии в честь Дня добровольца;

- Участие в круглом столе «Добрая воля»;

- Добровольческая (волонтерская) деятельность – дежурствона развлекательной локации города;

- Добровольческая (волонтерская) деятельность по ФКГС (формирование комфортной городской среды);

### **Развитие студенческого самоуправленияи организация работы Студенческого совета**

Целью данного направления является формирование активной жизненной позиции, навыков в управлении общественными делами.

Студенческое самоуправление в филиале ФГБОУ ВО «Сочинский государственный университет» в г. Анапе Краснодарского края реализуется деятельностью Студенческого совета филиала.

В 2024 - 2025 учебном году продолжили работать секторы по следующим направлениям:

- научно-исследовательский;

- культурно-массовый;

- информационный;

- волонтерский;

- спортивный;

- сервисного обслуживания.

В рамках данного направления воспитательной работы студенты приняли участие в 10 мероприятиях из них в рамках плана – 4 мероприятия. Результативность выполнения плана по данному направлению составляет 100

%, но учитывая проведение 6 мероприятий, не указанных в плане совокупная результативность составляет 250 %.

Наиболее значимые мероприятия:

- Заседания объединенного совета обучающихся филиала ФГБОУ ВО «СГУ» в г. Анапе Краснодарского края (студенческий совет);
- Выборы председателя студенческого совета и руководителей секторов;
- Участие студентов филиала в заседаниях городского студенческого совета;
- Проектная сессия ГКУ КК «Центр молодежных инициатив».

Вне плана по данному направлению были проведены следующие мероприятия:

- Участие в форуме активной молодежи «Время новых»;
- Участие в конференции делегатов Всероссийской общественной организации «Движение первых»;
- Торжественное награждение активистов в рамках празднования дня российского студенчества;
- Встреча с представителями общественной организации «Кубанский союз молодежи»;
- Участие во Всемирном фестивале молодежи;
- Участие студенческого актива в открытой сессии Совета Муниципального образования город-курорт Анапа «О ежегодном отчете главы города-курорта Анапа о результатах своей деятельности и деятельности Администрации за 2024 год»;
- и другие.

Анализ деятельности органов студенческого самоуправления филиала ФГБОУ ВО Сочигу в г. Анапе Краснодарского края показывает, что существующая в филиале система студенческого самоуправления способствует активному включению студентов в учебный и воспитательный процессы, позволяет им реализовать свой потенциал в различных направлениях деятельности.

### **Результативность воспитательной и социальной работы в 2025 году**

В 2025 году студентам Филиала удалось достичь хороших результатов по всем направлениям воспитательной работы.

В 2024 - 2025 учебном году студенты филиала ФГБОУ ВО «Сочинский государственный университет» в г. Анапе Краснодарского края, приняли участие в 87 культурно-массовых и спортивно - оздоровительных мероприятиях. С учетом участия в мероприятиях вне плана совокупная результативность выполнения плана воспитательной работы по всем направлениям его деятельности составляет 185 %.

Коэффициент включенности студентов в культурно-массовые и спортивно - оздоровительные мероприятия составляет порядка 100 % от общего

числа студентов очной формы обучения.

В целом, воспитательная работа, проводимая в филиале ФГБОУ ВО «Сочинский государственный университет» в г.Анапе Краснодарского края, в 2025 году соответствует требованиям федеральных государственных образовательных стандартов к подготовке квалифицированных специалистов высшего и среднего звена.

## 6 МАТЕРИАЛЬНО-ТЕХНИЧЕСКОЕ ОБЕСПЕЧЕНИЕ

### 6.1 Материально-техническая база филиала (недвижимое имущество, ОЦДИ, иное)

Для организации учебного процесса Филиал арендовал в 2024-2025 учебном году необходимое количество зданий и помещений. В здании, расположенном по улице Омелькова, д. 32, лекционные аудитории оснащены интерактивными досками, мультимедиа проекторами, усилительными аудиосистемами и телевизорами, имеются аудитории для семинарских, практических и лабораторных занятий.

Все учебные помещения (аудитории, компьютерные классы и т.д.) распоряжением директора филиала закреплены за кафедрами, отделами и другими структурными подразделениями, которые обязаны осуществлять контроль за состоянием аудиторного фонда и обеспечивать надлежащую эксплуатацию его и находящегося в нем оборудования и мебели. Условия для организации учебного процесса представлены в таблице 17.

**Таблица 17- Условия для организации учебного процесса**

№ п/п	Фактический адрес зданий, строений, сооружений	Вид и назначение зданий, строений, сооружений, помещений	Форма владения, пользования	Наименование организации-собственника (арендодателя)	Реквизиты и сроки действия правоустанавливающих документов
1	г. Анапа ул. Омелькова, д. 32	учебное 1075 кв. м., в том числе столовая – 56 кв.м.	аренда	Ашиков Н.О.	Договор № б/н от 31.03.2023 до 31.03.2033 г.
2	г. Анапа, ул. Парковая, 29	учебное 1439 кв. м	сетевой договор	МБОУ СОШ №4	Договор № 01 от 30.08.2024
	Всего (кв. м)	2514	X	X	X

Общая площадь аудиторных помещений, задействованных в учебном процессе, достаточна для его полноценной реализации.

## **6.2 Материально-техническая база по направлениям подготовки**

Материально-техническая база филиала в полной мере обеспечивает проведение всех видов лекционных, практических, лабораторных, и самостоятельных занятий, предусмотренных учебными планами по всем направлениям подготовки ВО и специальностям СПО и соответствует требованиям ФГОС ВО и ФГОС СПО.

Более подробно информация о материально-технической базе по направлениям подготовки представлена на официальном сайте образовательной организации в разделе: «Сведения об образовательной организации» - «Материально-техническое обеспечение образовательного процесса».

## **6.3 Развитие и оснащение лабораторной базы**

Для обеспечения образовательного процесса и проведения учебных занятий в филиале ФГБОУ ВО «Сочинский государственный университет» в г. Анапе Краснодарского края имеется в наличии следующее информационное и коммуникативное оборудование:

- персональные компьютеры - всего: 56, в т.ч. используемых в учебных целях и доступных для использования обучающимися в свободное от основных занятий время 40 шт; из них:

- ноутбуки и другие портативные персональные компьютеры – 16 шт;

Для учебных и управленческих нужд дополнительно используются:

- МФУ 12 шт;

- принтеры 10 шт.

Все компьютеры соединены в постоянно действующую единую проводную, а ноутбуки в Wi-Fi сеть, состоящую из 3-х рабочих групп. Со всех компьютеров, используемых в учебном процессе, имеется доступ к Интернету и к Интернет-порталу Филиала. Максимальная скорость доступа к Интернету 100 Мбит/сек.

Оборудованы и постоянно функционирует один кабинет информатики на 13 мест, лингафонный кабинет на 16 мест. Кабинеты оборудованы рабочими местами и медиа-проекторами.

Активно используются средства для проведения мультимедиа презентаций:

- три аудитории оборудованы интерактивными досками;

- имеется один переносной мультимедиа комплект в составе: ноутбук, проектор, экран и акустическая система, которая позволяет организовать мультимедиа показ в любой аудитории, в том числе и на арендованных площадях;

- акустические системы – 5 шт;
- комплект для проведения онлайн конференц-связи (переносной экран, проектор, нетбук, видеокамера, два микрофона).

Для проведения конференций имеется комплект из активного микшера, двух акустических систем, 5-ти радио-микрофонов, 2-х проводных микрофонов.

В трёх лекционных аудиториях имеется своя аудиосистема, состоящая из микрофонов, усилителя и громкоговорителей. Для своевременного информирования и оповещения студентов, преподавателей и сотрудников Филиала имеется радиопункт с громкоговорителями в коридоре.

При проведении занятий с обучающимися по направлениям подготовки ВО используется следующее программное обеспечение: MicrosoftWindowsVistaBusinessRussianUpgradeAcademic OPEN NoLevel; MicrosoftOfficeProfessionalPlus 2007 RussianAcademic OPEN NoLevel; MicrosoftVisioStandard 2007 RussianAcademic OPEN NoLevel; антивирус Dr.WebDesktopSecuritySuite; Многофункциональная ИС «Информо», АСУ гостиницей «Эдельвейс»; 1С ВДГБ; ПО Корс-Софт «Мини-Отель Плюс», ПО Корс-Софт «Мини-Кулинария»; ПО Корс-Софт «Мини-ККМ»; ПО Корс-Софт «Мини-Зарплата»; ПО Корс-Софт «Мини-смета»; ПО Корс-Софт «Мини-опт»; ПО Корс-Софт «Мини-рынок»; ПО Корс-Софт «Мини-магазинчик»; ПО Корс-Софт «Мини-ПП».

Материально техническая база Филиала используется в полном объеме для реализации специальностей 43.02.10 «Туризм»; 43.02.16 «Туризм и гостеприимство»; и направлений подготовки 43.03.03 «Гостиничное дело»; 43.03.02 «Туризм»; 38.03.04 «Государственное и муниципальное управление»; 38.03.01 «Экономика».

Материально-техническое и информационное обеспечение организации представлено в таблице 18.

**Таблица 18- Материально-техническое и информационное обеспечение филиала**

№ п/п	Позиция оценивания	Единица измерения	Оценка
1	Количество учебных групп по состоянию на дату отчета	единиц	21
2	Количество мультимедийных проекторов	единиц	3
3	Количество интерактивных досок	единиц	3
4	Количество интерактивных приставок	единиц	0
5	Количество лабораторий и мастерских для проведения практических занятий, учебной практики	единиц	6
6	Наличие современной библиотеки-медиаатеки (выбрать одну позицию из перечисленного ниже)	Х	Х
	с читальным залом на 25 и более рабочих мест, с наличием стационарных или переносных	есть/нет	есть

№ п/п	Позиция оценивания	Единица измерения	Оценка
	компьютеров с выходом в интернет		
	с читальным залом менее чем на 25 рабочих мест, с наличием стационарных или переносных компьютеров с выходом в интернет	есть/нет	нет
	с читальным залом с любым количеством мест с отсутствием стационарных или переносных компьютеров с выходом в интернет	есть/нет	нет
7	Обеспеченность специализированными кабинетами (кабинеты технологий, оборудованные лабораторным оборудованием учебные кабинеты по химии и физике, др), необходимыми для реализации Федеральных государственных образовательных стандартов по профессиям и специальностям и по общеобразовательной подготовке (выбрать одну позицию из перечисленного)	Х	Х
	на 90 и более процентов	да/нет	да
	менее чем на 90 процентов, но более 50%	да/нет	нет
	50% и менее	да/нет	нет
8	Обеспеченность учебного процесса лабораторным и демонстрационным оборудованием (выбрать одну позицию из перечисленного ниже)	Х	Х
	на 90 и более процентов	да/нет	да
	менее чем на 90 процентов, но более 50%	да/нет	нет
	50% и менее	да/нет	нет
9	Наличие электронных образовательных ресурсов (электронных учебников и учебных пособий)	есть/нет	есть
10	Наличие доступа к информационным системам и информационно-телекоммуникационным сетям	есть/нет	есть

Филиал располагает собственным официальным сайтом в сети Интернет [anapauniver.ru](http://anapauniver.ru), на котором подробно представлена информация о материально-технической базе по направлениям подготовки.

#### **6.4 Социально-бытовые условия филиала: пункты питания, медицинское обслуживание и спортивно-оздоровительные комплексы**

Наличие необходимых условий для охраны труда и укрепления здоровья, организация питания обучающихся представлены в таблице 19.

**Таблица 19 - Наличие необходимых условий для охраны труда и укрепления здоровья, организация питания обучающихся**

№ п/п	Позиция оценивания	Единица измерения	Оценка
1	Наличие спортивного зала	есть/нет	есть
2	Наличие оборудованной спортивной площадки (стадиона)	есть/нет	есть
3	Наличие тренажерного зала	есть/нет	нет
4	Наличие бассейна	есть/нет	нет
5	Наличие медицинского кабинета	есть/нет	есть
6	Наличие специализированных кабинетов по охране и укреплению здоровья (комнаты релаксации, психологической разгрузки и пр.)	есть/нет	нет
7	Наличие столовой на территории организации	есть/нет	нет

Образовательные ресурсы и система поддержки студентов.

Филиал гарантирует, что ресурсы, используемые для организации процесса обучения, являются достаточными и соответствуют требованиям каждой реализуемой образовательной программы.

Помещения.

В состав помещений входят лекционные аудитории, оборудованные учебной мебелью, наглядно-методическими пособиями и стендами, оборудованные аудитории для практических занятий, лаборатории, компьютерный класс и административные помещения. Библиотека Филиала расположена по адресу ул. Омелькова, д. 32.

Безопасность.

Безопасность помещений полностью соответствует соблюдению требований пожарной безопасности (Постановление правительства РФ от 16.09.2020 № 1479 Об утверждении Правил противопожарного режима в Российской Федерации (с изменениями и дополнениями)), а также санитарно-эпидемиологическим правилам и нормативам (СП 2.4.3648 – 20 Санитарно – эпидемиологические требования к организациям воспитания и обучения, отдыха и оздоровления детей и молодежи).

Здания и сооружения для занятий физической культурой и спортом.

Помещения для занятий физической культурой и спортом расположены по адресу: ул. Парковая, 29. Занятия студентов проводятся согласно утвержденному графику с использованием необходимого спортивного инвентаря.

Медицинское обслуживание.

Для оказания медицинской помощи студентам и сотрудникам, Филиалом заключен договор с МУЗ Городская больница. Медицинский кабинет

расположен по адресу: ул.Омелькова, д. 32.

Информационные технологии в обучении.

Компьютерный класс оборудован доступом в Интернет. Студенты имеют возможность пользоваться электронными ресурсами библиотеки Филиала, а также фондами электронно-библиотечной системы. Для оповещения о пожаре смонтирована звуковая система автоматического оповещения о пожаре, а также установлена система дублирования) сигнала срабатывания пожарной сигнализации на пульте МЧС («Стрелец-Мониторинг»).

Для обеспечения охраны Филиал в соответствии с требованиями Постановления Правительства РФ от № 1421 от 07.11.2019 "Об утверждении требований к антитеррористической защищенности объектов (территорий) Министерства науки и высшего образования Российской Федерации и подведомственных ему организаций, объектов (территорий), относящихся к сфере деятельности Министерства науки и высшего образования Российской Федерации, формы паспорта безопасности этих объектов (территорий) и признании утратившими силу некоторых актов Правительства Российской Федерации" филиал заключил договор с ООО ЧОО «Кобра».

Для обеспечения контрольно-пропускного режима на входе в арендуемое помещение расположен пост охраны. Все прибывшие в Филиал регистрируются в журнале регистрации. Помещение второго этажа оборудовано системой видеонаблюдения - в наличии установлено 10 внутренних видеокамер SVC-D892 SL, видеорегистратор видеонаблюдения SATVISION16CH на контрольно-пропускном пункте с выводом на два монитора, время хранения – 30 суток. Обеспечение безопасности в Филиале подтверждается наличием утвержденного Паспорта безопасности.

В Филиале созданы условия для обучения лиц с ограниченными возможностями здоровья и инвалидов в соответствии с требованиями СП – 59.13330.20 «Доступность зданий и сооружений для маломобильных групп населения». Информация о доступной среде размещена на официальном сайте Филиала в разделе «Сведения об образовательной организации», в подразделе «Доступная среда» и представлена в таблице 19.

**Таблица 19 - Заключение о доступности объекта для инвалидов**

Доступность объекта	Степень доступности объекта	Доступность объекта для отдельных категорий инвалидов			
		К	О	С	Г
Объект доступен	X*	X*	X*	X*	X*
Объект недоступен	-	-	-	-	-

\* - Заключение о доступности вынесено с учетом мер, обеспечивающих удовлетворение минимальных потребностей доступности объекта для инвалидов и лиц с ограниченными возможностями здоровья.

В целом состояние материально-технической базы Филиала и оснащенность его учебно-лабораторного фонда позволяют в полном объеме обеспечить проведение образовательного процесса в соответствии с требованиями действующего законодательства Российской Федерации, Министерства науки и высшего образования Российской Федерации, Федеральных государственных образовательных стандартов высшего и среднего профессионального образования и локальных нормативных актов ФГБОУ ВО «Сочинский государственный университет».

**РАЗДЕЛ II Анализ показателей деятельности Филиала при самообследовании за 2025 год**

№ п/п	Показатели	Значение	Единица измерения
<b>1.</b>	<b>Образовательная деятельность</b>		
1.1	Общая численность студентов (курсантов), обучающихся по образовательным программам бакалавриата, программам специалитета, программам магистратуры, в том числе:	184	человек
1.1.1	По очной форме обучения	43	человек
1.1.2	По очно-заочной форме обучения	72	человек
1.1.3	По заочной форме обучения	66	человек
1.2	Общая численность аспирантов (адъюнктов, ординаторов, интернов, ассистентов-стажеров), обучающихся по образовательным программам подготовки научно-педагогических кадров в аспирантуре (адъюнктуре), программам ординатуры, программам ассистентуры-стажировки, в том числе:	0	человек
1.2.1	По очной форме обучения	0	человек
1.2.2	По очно-заочной форме обучения	0	человек
1.2.3	По заочной форме обучения	0	человек
1.3	Общая численность студентов (курсантов), обучающихся по образовательным программам среднего профессионального образования, в том числе:	39	человек
1.3.1	По очной форме обучения	39	человек
1.3.2	По очно-заочной форме обучения	0	человек
1.3.3	По заочной форме обучения	0	человек
1.4	Средний балл студентов (курсантов), принятых по результатам единого государственного экзамена на первый курс на обучение по очной форме по программам бакалавриата и специалитета по договору об образовании на обучение по образовательным программам высшего образования	0	баллов
1.5	Средний балл студентов (курсантов), принятых по результатам дополнительных	0	баллы

	вступительных испытаний на первый курс на обучение по очной форме по программам бакалавриата и специалитета по договору об образовании на обучение по образовательным программам высшего образования		
1.6	Средний балл студентов (курсантов), принятых по результатам единого государственного экзамена и результатам дополнительных вступительных испытаний на обучение по очной форме по программам бакалавриата и специалитета за счет средств соответствующих бюджетов бюджетной системы Российской Федерации	0	баллы
1.7	Численность студентов (курсантов) - победителей и призеров заключительного этапа всероссийской олимпиады школьников, членов сборных команд Российской Федерации, участвовавших в международных олимпиадах по общеобразовательным предметам по специальностям и (или) направлениям подготовки, соответствующим профилю всероссийской олимпиады школьников или международной олимпиады, принятых на очную форму обучения на первый курс по программам бакалавриата и специалитета без вступительных испытаний	0	человек
1.8	Численность студентов (курсантов) - победителей и призеров олимпиад школьников, принятых на очную форму обучения на первый курс по программам бакалавриата и специалитета по специальностям и направлениям подготовки, соответствующим профилю олимпиады школьников, без вступительных испытаний	0	человек
1.9	Численность/удельный вес численности студентов (курсантов), принятых на условиях целевого приема на первый курс на очную форму обучения по программам бакалавриата и специалитета в общей численности студентов (курсантов), принятых на первый курс по программам бакалавриата и специалитета на очную форму обучения	0	человек
1.10	Удельный вес численности студентов (курсантов), обучающихся по программам магистратуры, в общей численности студентов (курсантов), обучающихся по образовательным программам бакалавриата, программам специалитета, программам магистратуры	0	человек

1.11	Численность/удельный вес численности студентов (курсантов), имеющих диплом бакалавра, диплом специалиста или диплом магистра других организаций, осуществляющих образовательную деятельность, принятых на первый курс на обучение по программам магистратуры образовательной организации, в общей численности студентов (курсантов), принятых на первый курс по программам магистратуры на очную форму обучения	0	человек
1.12	Общая численность студентов образовательной организации, обучающихся в филиале образовательной организации (далее - филиал)*	-	человек
<b>2.</b>	<b>Научно-исследовательская деятельность</b>		
2.1	Количество цитирований в индексируемой системе цитирования WebofScience в расчете на 100 научно-педагогических работников	-	единиц
2.2	Количество цитирований в индексируемой системе цитирования Scopus в расчете на 100 научно-педагогических работников	-	единиц
2.3	Количество цитирований в Российском индексе научного цитирования (далее - РИНЦ) в расчете на 100 научно-педагогических работников	-	единиц
2.4	Количество статей в научной периодике, индексируемой в системе цитирования WebofScience в расчете на 100 научно-педагогических работников	-	единиц
2.5	Количество статей в научной периодике, индексируемой в системе цитирования Scopus в расчете на 100 научно-педагогических работников	-	единиц
2.6	Количество публикаций в РИНЦ в расчете на 100 научно-педагогических работников	-	единиц
2.7	Общий объем научно-исследовательских, опытно-конструкторских и технологических работ (далее - НИОКР)	-	тыс. руб.
2.8	Объем НИОКР в расчете на одного научно-педагогического работника	-	тыс. руб.
2.9	Удельный вес доходов от НИОКР в общих доходах образовательной организации	-	%
2.10	Удельный вес НИОКР, выполненных собственными силами (без привлечения соисполнителей), в общих доходах образовательной организации от НИОКР	-	%
2.11	Доходы от НИОКР (за исключением средств бюджетов бюджетной системы)	-	тыс. руб.

	Российской Федерации, государственных фондов поддержки науки) в расчете на одного научно-педагогического работника		
2.12	Количество лицензионных соглашений	0	единиц
2.13	Удельный вес средств, полученных образовательной организацией от управления объектами интеллектуальной собственности, в общих доходах образовательной организации	0	%
2.14	Численность/удельный вес численности научно-педагогических работников без ученой степени - до 30 лет, кандидатов наук - до 35 лет, докторов наук - до 40 лет, в общей численности научно-педагогических работников	0/0	человек/%
2.15	Численность/удельный вес численности научно-педагогических работников, имеющих ученую степень кандидата наук, в общей численности научно-педагогических работников образовательной организации	6/100	человек/%
2.16	Численность/удельный вес численности научно-педагогических работников, имеющих ученую степень доктора наук, в общей численности научно-педагогических работников образовательной организации	0/0	человек/%
2.17	Численность/удельный вес численности научно-педагогических работников, имеющих ученую степень кандидата и доктора наук в общей численности научно-педагогических работников филиала (без совместителей и работающих по договорам гражданско-правового характера)*	-	человек/%
2.18	Количество научных журналов, в том числе электронных, издаваемых образовательной организацией	0	единиц
2.19	Количество грантов за отчетный период в расчете на 100 научно-педагогических работников	0	единиц
<b>3.</b>	<b>Международная деятельность</b>		
3.1	Численность/удельный вес численности иностранных студентов (курсантов) (кроме стран Содружества Независимых Государств (далее - СНГ), обучающихся по образовательным программам бакалавриата, программам специалитета, программам магистратуры, в общей численности студентов (курсантов), в том числе:	0/0	человек/%

3.1.1	По очной форме обучения	0/0	человек/%
3.1.2	По очно-заочной форме обучения	0/0	человек/%
3.1.3	По заочной форме обучения	0/0	человек/%
3.2	Численность/удельный вес численности иностранных студентов (курсантов) из стран СНГ, обучающихся по образовательным программам бакалавриата, программам специалитета, программам магистратуры, в общей численности студентов (курсантов), в том числе:	2/1,08	человек/%
3.2.1	По очной форме обучения	0/0	человек/%
3.2.2	По очно-заочной форме обучения	0/0	человек/%
3.2.3	По заочной форме обучения	2/3,03	человек/%
3.3	Численность/удельный вес численности иностранных студентов (курсантов) (кроме стран СНГ), завершивших освоение образовательных программ бакалавриата, программ специалитета, программ магистратуры, в общем выпуске студентов (курсантов)	0/0	человек/%
3.4	Численность/удельный вес численности иностранных студентов (курсантов) из стран СНГ, завершивших освоение образовательных программ бакалавриата, программ специалитета, программ магистратуры, в общем выпуске студентов (курсантов)	0/0	человек/%
3.5	Численность/удельный вес численности студентов (курсантов) образовательной организации, обучающихся по очной форме обучения по образовательным программам бакалавриата, программам специалитета, программам магистратуры, прошедших обучение за рубежом не менее семестра (триместра), в общей численности студентов (курсантов)	0/0	человек/%
3.6	Численность студентов (курсантов) иностранных образовательных организаций, прошедших обучение в образовательной организации по очной форме обучения по образовательным программам бакалавриата, программам специалитета, программам магистратуры, не менее семестра (триместра)	0/0	человек/%

3.7	Численность/удельный вес численности иностранных граждан из числа научно-педагогических работников в общей численности научно-педагогических работников	0/0	человек/%
3.8	Численность/удельный вес численности иностранных граждан (кроме стран СНГ) из числа аспирантов (адъюнктов, ординаторов, интернов, ассистентов-стажеров) образовательной организации в общей численности аспирантов (адъюнктов, ординаторов, интернов, ассистентов-стажеров)	0/0	человек/%
3.9	Численность/удельный вес численности иностранных граждан стран СНГ из числа аспирантов (адъюнктов, ординаторов, интернов, ассистентов-стажеров) образовательной организации в общей численности аспирантов (адъюнктов, ординаторов, интернов, ассистентов-стажеров)	0/0	человек/%
3.10	Объем средств, полученных образовательной организацией на выполнение НИОКР от иностранных граждан и иностранных юридических лиц	0/0	тыс. руб.
3.11	Объем средств от образовательной деятельности, полученных образовательной организацией от иностранных граждан и иностранных юридических лиц	0/0	тыс. руб.
<b>4.</b>	<b>Финансово-экономическая деятельность</b>		
4.1	Отношение среднего заработка научно-педагогического работника в образовательной организации (по всем видам финансового обеспечения (деятельности)) к соответствующей среднемесячной начисленной заработной плате наёмных работников в организациях, у индивидуальных предпринимателей и физических лиц (среднемесячному доходу от трудовой деятельности) в субъекте Российской Федерации	234,2	%

<b>5.</b>	<b>Инфраструктура</b>		
5.1	Общая площадь помещений, в которых осуществляется образовательная деятельность, в расчете на одного студента (курсанта), в том числе:	29,61	кв.м.
5.1.1	Имеющихся у образовательной организации на праве собственности	0	кв.м.
5.1.2	Закрепленных за образовательной организацией на праве оперативного управления	0	кв.м.
5.1.3	Предоставленных образовательной организации в аренду, безвозмездное пользование	12,66	кв.м.
5.2	Количество компьютеров в расчете на одного студента (курсанта)	0,66	единиц
5.3	Удельный вес стоимости оборудования (не старше 5 лет) образовательной организации в общей стоимости оборудования	0,85	%
5.4	Количество экземпляров печатных учебных изданий (включая учебники и учебные пособия) из общего количества единиц хранения библиотечного фонда, состоящих на учете, в расчете на одного студента (курсанта)	293,75	единиц
5.5	Удельный вес укрупненных групп специальностей и направлений подготовки, обеспеченных электронными учебными изданиями (включая учебники и учебные пособия) в количестве не менее 20 изданий по основным областям знаний	100	%
5.6	Численность/удельный вес численности студентов (курсантов), проживающих в общежитиях, в общей численности студентов (курсантов), нуждающихся в общежитиях	0/0	человек/%
<b>6.</b>	<b>Обучение инвалидов и лиц с ограниченными возможностями здоровья</b>		
6.1	Численность/удельный вес численности студентов (курсантов) из числа инвалидов и лиц с ограниченными возможностями здоровья, обучающихся по программам бакалавриата, программам специалитета и программам магистратуры, в общей численности студентов (курсантов), обучающихся по программам бакалавриата, программам специалитета и программам магистратуры	0/0	человек/%
6.2	Общее количество адаптированных образовательных программ высшего образования, в том числе	0	единиц

6.2.1	программ бакалавриата и программ специалитета	0	единиц
	для инвалидов и лиц с ограниченными возможностями здоровья с нарушениями зрения	0	единиц
	нарушениями зрения	0	единиц
	для инвалидов и лиц с ограниченными возможностями здоровья с нарушениями слуха	0	единиц
	для инвалидов и лиц с ограниченными возможностями здоровья с нарушениями опорно-двигательного аппарата	0	единиц
	для инвалидов и лиц с ограниченными возможностями здоровья с другими нарушениями	0	единиц
	для инвалидов и лиц с ограниченными возможностями здоровья со сложными дефектами (два и более нарушений)	0	единиц
6.2.2	программ магистратуры	0	единиц
	для инвалидов и лиц с ограниченными возможностями здоровья с нарушениями зрения	0	единиц
	для инвалидов и лиц с ограниченными возможностями здоровья с нарушениями слуха	0	единиц
	для инвалидов и лиц с ограниченными возможностями здоровья с нарушениями опорно-двигательного аппарата	0	единиц
	для инвалидов и лиц с ограниченными возможностями здоровья с другими нарушениями	0	единиц
	для инвалидов и лиц с ограниченными возможностями здоровья со сложными дефектами (два и более нарушений)	0	единиц
6.3	Общая численность инвалидов и лиц с ограниченными возможностями здоровья, обучающихся по программам бакалавриата и программам специалитета, в том числе	0	единиц
6.3.1	по очной форме обучения	0	единиц
	инвалидов и лиц с ограниченными возможностями здоровья с нарушениями зрения	0	единиц
	инвалидов и лиц с ограниченными возможностями здоровья с нарушениями слуха	0	единиц
	инвалидов и лиц с ограниченными возможностями здоровья с нарушениями опорно-двигательного аппарата	0	единиц
	инвалидов и лиц с ограниченными возможностями здоровья с другими нарушениями	0	единиц
	инвалидов и лиц с ограниченными возможностями здоровья со сложными дефектами	0	единиц

	(два и более нарушений)		
6.3.2	по очно-заочной форме обучения	0	единиц
	инвалидов и лиц с ограниченными возможностями здоровья с нарушениями зрения	0	единиц
	инвалидов и лиц с ограниченными возможностями здоровья с нарушениями слуха	0	единиц
	инвалидов и лиц с ограниченными возможностями здоровья с нарушениями опорно-двигательного аппарата	0	единиц
	инвалидов и лиц с ограниченными возможностями здоровья с другими нарушениями	0	единиц
	инвалидов и лиц с ограниченными возможностями здоровья со сложными дефектами (два и более нарушений)	0	единиц
6.3.3	по заочной форме обучения	0	единиц
	инвалидов и лиц с ограниченными возможностями здоровья с нарушениями зрения	0	единиц
	инвалидов и лиц с ограниченными возможностями здоровья с нарушениями слуха	0	единиц
	инвалидов и лиц с ограниченными возможностями здоровья с нарушениями опорно-двигательного аппарата	0	единиц
	инвалидов и лиц с ограниченными возможностями здоровья с другими нарушениями	0	единиц
	инвалидов и лиц с ограниченными возможностями здоровья со сложными дефектами (два и более нарушений)	0	единиц
6.4	Общая численность инвалидов и лиц с ограниченными возможностями здоровья, обучающихся по адаптированным программам бакалавриата и программам специалитета, в том числе	0	единиц
6.4.1	по очной форме обучения	0	единиц
	инвалидов и лиц с ограниченными возможностями здоровья с нарушениями зрения	0	единиц
	инвалидов и лиц с ограниченными возможностями здоровья с нарушениями слуха	0	единиц
	инвалидов и лиц с ограниченными возможностями здоровья с нарушениями опорно-двигательного аппарата	0	единиц
	инвалидов и лиц с ограниченными возможностями здоровья с другими нарушениями	0	единиц
	инвалидов и лиц с ограниченными возможностями здоровья со сложными дефектами (два и более нарушений)	0	единиц

6.4.2	по очно-заочной форме обучения	0	единиц
	инвалидов и лиц с ограниченными возможностями здоровья с нарушениями зрения	0	единиц
	инвалидов и лиц с ограниченными возможностями здоровья с нарушениями слуха	0	единиц
	инвалидов и лиц с ограниченными возможностями здоровья с нарушениями опорно-двигательного аппарата	0	единиц
	инвалидов и лиц с ограниченными возможностями здоровья с другими нарушениями	0	единиц
	инвалидов и лиц с ограниченными возможностями здоровья со сложными дефектами (два и более нарушений)	0	единиц
6.4.3	по заочной форме обучения	0	единиц
	инвалидов и лиц с ограниченными возможностями здоровья с нарушениями зрения	0	единиц
	инвалидов и лиц с ограниченными возможностями здоровья с нарушениями слуха	0	единиц
	инвалидов и лиц с ограниченными возможностями здоровья с нарушениями опорно-двигательного аппарата	0	единиц
	инвалидов и лиц с ограниченными возможностями здоровья с другими нарушениями	0	единиц
	инвалидов и лиц с ограниченными возможностями здоровья со сложными дефектами (два и более нарушений)	0	единиц
6.5	Общая численность инвалидов и лиц с ограниченными возможностями здоровья, обучающихся по программам магистратуры, в том числе	0	единиц
6.5.1	по очной форме обучения	0	единиц
	инвалидов и лиц с ограниченными возможностями здоровья с нарушениями зрения	0	единиц
	инвалидов и лиц с ограниченными возможностями здоровья с нарушениями слуха	0	единиц
	инвалидов и лиц с ограниченными возможностями здоровья с нарушениями опорно-двигательного аппарата	0	единиц
	инвалидов и лиц с ограниченными возможностями здоровья с другими нарушениями	0	единиц
	инвалидов и лиц с ограниченными возможностями здоровья со сложными дефектами (два и более нарушений)	0	единиц
6.5.2	по очно-заочной форме обучения	0	единиц
	инвалидов и лиц с ограниченными возможностями здоровья с нарушениями зрения	0	единиц

	инвалидов и лиц с ограниченными возможностями здоровья с нарушениями слуха	0	единиц
	инвалидов и лиц с ограниченными возможностями здоровья с нарушениями опорно-двигательного аппарата	0	единиц
	инвалидов и лиц с ограниченными возможностями здоровья с другими нарушениями	0	единиц
	инвалидов и лиц с ограниченными возможностями здоровья со сложными дефектами (два и более нарушений)	0	единиц
6.5.3	по заочной форме обучения	0	единиц
	инвалидов и лиц с ограниченными возможностями здоровья с нарушениями зрения	0	единиц
	инвалидов и лиц с ограниченными возможностями здоровья с нарушениями слуха	0	единиц
	инвалидов и лиц с ограниченными возможностями здоровья с нарушениями опорно-двигательного аппарата	0	единиц
	инвалидов и лиц с ограниченными возможностями здоровья с другими нарушениями	0	единиц
	инвалидов и лиц с ограниченными возможностями здоровья со сложными дефектами (два и более нарушений)	0	единиц
6.6	Общая численность инвалидов и лиц с ограниченными возможностями здоровья, обучающихся по адаптированным программам магистратуры, в том числе	0	единиц
6.6.1	по очной форме обучения	0	единиц
	инвалидов и лиц с ограниченными возможностями здоровья с нарушениями зрения	0	единиц
	инвалидов и лиц с ограниченными возможностями здоровья с нарушениями слуха	0	единиц
	инвалидов и лиц с ограниченными возможностями здоровья с нарушениями опорно-двигательного аппарата	0	единиц
	инвалидов и лиц с ограниченными возможностями здоровья с другими нарушениями	0	единиц
	инвалидов и лиц с ограниченными возможностями здоровья со сложными дефектами (два и более нарушений)	0	единиц
6.6.2	по очно-заочной форме обучения	0	единиц
	инвалидов и лиц с ограниченными возможностями здоровья с нарушениями зрения	0	единиц
	инвалидов и лиц с ограниченными возможностями здоровья с нарушениями слуха	0	единиц
	инвалидов и лиц с ограниченными возможностями здоровья с нарушениями опорно-	0	единиц

	двигательного аппарата		
	инвалидов и лиц с ограниченными возможностями здоровья с другими нарушениями	0	единиц
	инвалидов и лиц с ограниченными возможностями здоровья со сложными дефектами (два и более нарушений)	0	единиц
6.6.3	по заочной форме обучения	0	единиц
	инвалидов и лиц с ограниченными возможностями здоровья с нарушениями зрения	0	единиц
	инвалидов и лиц с ограниченными возможностями здоровья с нарушениями слуха	0	единиц
	инвалидов и лиц с ограниченными возможностями здоровья с нарушениями опорно-двигательного аппарата	0	единиц
	инвалидов и лиц с ограниченными возможностями здоровья с другими нарушениями	0	единиц
	инвалидов и лиц с ограниченными возможностями здоровья со сложными дефектами (два и более нарушений)	0	единиц
6.7	Численность/удельный вес численности работников образовательной организации, прошедших повышение квалификации по вопросам получения высшего образования инвалидами и лицами с ограниченными возможностями здоровья, в общей численности работников образовательной организации, в том числе:	0/0	человек/%
6.7.1	численность/удельный вес профессорско-преподавательского состава, прошедшего повышение квалификации по вопросам получения высшего образования инвалидами и лицами с ограниченными возможностями здоровья, в общей численности профессорско-преподавательского состава	0/0	человек/%
6.7.2	численность/удельный вес учебно-вспомогательного персонала, прошедшего повышение квалификации по вопросам получения высшего образования инвалидами и лицами с ограниченными возможностями здоровья, в общей численности учебно-вспомогательного персонала	0/0	человек/%